



Ministerul Dezvoltării Regionale și Construcțiilor

Agencia de Dezvoltare Regională Sud



Aprobat

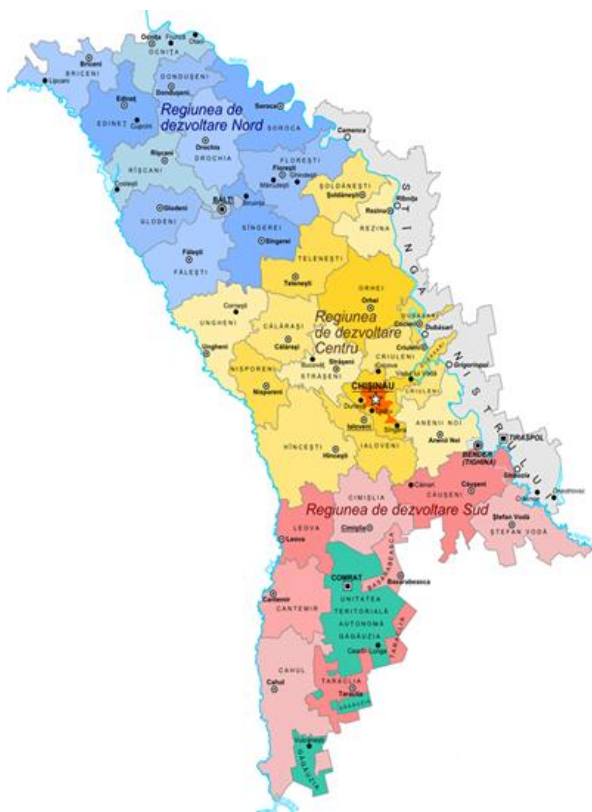
prin decizia CRD Sud

nr. 1/02 din 05 februarie 2016

STRATEGIA DE DEZVOLTARE REGIONALĂ

Regiunea de Dezvoltare Sud

2016 – 2020



Cimișlia, 2016

CUPRINS:

Abrevieri	2
INTRODUCERE	3
I. PROGRESUL ÎNREGISTRAT ÎN IMPLEMENTAREA SDR SUD 2010-2016	5
1.1 Cadrul strategic	5
1.2. Rezultatele implementării strategiei.....	5
II. PROFILUL SOCIO-ECONOMIC AL REGIUNII DE DEZVOLTARE SUD	7
2.1. Caracteristici generale.....	7
2.2. Geografie și mediu	9
2.3. Sistemul de așezări.....	11
2.4. Demografia	11
2.5. Forța de muncă ⁶	13
2.6 Infrastructura de transport.....	14
2.7. Utilitățile publice	16
2.8. Infrastructura educațională, de sănătate și socială	19
2.9. Economia regiunii și mediul de afaceri.....	20
2.10. Nivelul de trai al populației.....	24
2.11. Cadrul instituțional de implementare a politicii de dezvoltare regională.....	25
III. ANALIZA SWOT	27
3.1. Privire de ansamblu.....	27
3.2. Avantaje, dezavantaje și provocări în dezvoltarea regiunii	30
IV. OBIECTIVUL GENERAL ȘI OBIECTIVELE SPECIFICE	33
4.1. OBIECTIVUL SPECIFIC 1. Asigurarea accesului la servicii și utilități publice de calitate	35
Justificare.	35
4.2. OBIECTIVUL SPECIFIC 2. Creșterea economică echilibrată și durabilă.....	38
4.3. OBIECTIVUL SPECIFIC 3: Consolidarea guvernantei regionale.....	41
V. ETAPELE DE IMPLEMENTARE	44
VI. MECANISME DE MONITORIZARE ȘI EVALUARE	45
VII. ANGAJAMENTE DE FINANȚARE EXISTENTE	46
Plan de Acțiuni privind implementarea Strategiei de Dezvoltare Regională Sud pentru perioada 2016-2020	48

Abrevieri

ADR	Agenție de Dezvoltare Regională
APL	Administrația Publică Locală
BNS	Biroul Național de Statistică
CRD	Consiliul Regional pentru Dezvoltare
CNCDR	Consiliul Național de Coordonare a Dezvoltării Regionale
CIC	Cooperare intercomunitară
DGDR	Direcția Generală Dezvoltare Regională
DUP	Documentul Unic de Program
FEE	Fondul pentru Eficiență Energetică
FNDR	Fondul Național pentru Dezvoltare Regională
GIZ	Agenția Germaniei pentru Dezvoltare Internațională
IDAM	Indicator de Deprivare a Ariilor Mici
IMM	Întreprinderi Mici și Mijlocii
MDRC	Ministerul Dezvoltării Regionale și Construcțiilor
ONG	Organizație Non-guvernamentală
PIB	Produs Intern Brut
POR	Plan Operațional Regional
PRS	Program Regional Sectorial
RDS	Regiunea de Dezvoltare Sud
SDR	Strategie de Dezvoltare Regională
SND	Strategia Națională de Dezvoltare
SNDR	Strategia Națională de Dezvoltare Regională
SWOT	Puncte tari, Puncte slabe, Oportunități și Amenințări
UE	Uniunea Europeană

INTRODUCERE

Conform Legii Nr. 438 din 28.12.2006 privind dezvoltarea regională în Republica Moldova, Strategia de dezvoltare regională este un document de politici pe termen mediu, care identifică priorități și măsuri specifice pentru implementarea în cadrul unor regiuni de dezvoltare.

Strategia de Dezvoltare Regională Sud pentru perioada 2016-2020 (în continuare SDR Sud) este documentul de bază în planificarea dezvoltării Regiunii de Dezvoltare Sud (RDS). Strategia ghidează procesul de implementare a politicii de dezvoltare regionale, care reprezintă activitatea coordonată a autorităților administrației publice centrale și locale, a colectivităților locale și a organizațiilor neguvernamentale, orientată spre planificarea și realizarea unei dezvoltări social-economice teritoriale echilibrate, spre sprijinirea nemijlocită a dezvoltării social-economice a zonelor defavorizate. În atingerea acestor obiective orice țară are nevoie de existența unor regiuni dinamice și competitive, dezvoltarea regională fiind o politică complementară pentru politicile macroeconomice și structurale.

Scopul final al dezvoltării regionale este ridicarea calității vieții și creșterea bunăstării locuitorilor, iar rezultatele obținute în realizarea politicii regionale vor contribui la dezvoltarea regiunilor și a țării în ansamblu, acesta fiind un deziderat asumat de Guvernul Republicii Moldova confirmat prin angajamentul de asigurare echitabilă a șanselor de dezvoltare pe întreg teritoriul țării.

Succesul în fortificarea regiunilor și reducerea disparităților va fi asigurat prin cooperarea și implicarea tuturor actorilor sociali: autorități publice locale, reprezentanți ai sectorului privat, organizațiilor non-profit ș.a., care, în colaborare cu instituțiile de dezvoltare regională și autoritățile centrale, vor facilita producerea efectelor așteptate de locuitori.

Contextul strategic

Strategia de Dezvoltare Regională Sud (SDR Sud) este rezultatul unui proces complex de consultare și dezbateri pe tema dezvoltării durabile și echilibrate a regiunii, reprezentând principalul document de politici publice care trasează direcțiile de dezvoltare pe termen mediu a RDS. Strategia constituie cadrul de reglementare la nivel regional, care prin ajustarea la documentele de politici sectoriale, stabilește instrumentele de implementare la nivel regional a obiectivelor și ținutelor sectoriale stabilite la nivel național. Pentru încadrarea în contextul național al politicii de dezvoltare regională strategia 2020 este corelată cu Strategia Națională de Dezvoltare Regională pentru anii 2016–2020 (în continuare SNDR), fiind asigurată armonizarea documentelor la nivel de obiective strategice, obiective specifice și măsuri.

Elaborarea strategiei pentru perioada 2016-2020 a fost precedată de analiza și evaluarea situației socio-economice din RDS, analiza rapoartelor și recomandărilor privind implementarea strategiei 2010-2016, fapt ce a permis identificarea dinamicii proceselor de dezvoltare regională, a tendințelor și trendului în dezvoltarea diverselor sectoare. Strategia a fost elaborată printr-un efort comun al actorilor regionali și tinde să satisfacă necesitățile regiunii, valorificând avantajele comparative și competitive și contribuind la mobilizarea resurselor regionale.

Strategia include concepte și paradigme noi de dezvoltare, care completează conținutul și îl racordează la necesități și tendințe contemporane. Printre acestea pot fi menționate: coeziune incluzivă, planificare spațială integrată, procese intersectoriale de luare a deciziilor ș.a. Abordarea

acestor concepte a stimulat necesitatea de revizuire a obiectivelor de dezvoltare și stabilirea noilor direcții strategice de intervenție. Strategia 2020 asigură continuitatea documentelor strategice regionale și anume a SDR Sud 2010-2016, care a fost revizuită în anul 2012 prin actualizarea datelor statistice și contabilizarea progreselor înregistrate.

Obiectivul general al SDR Sud este dezvoltarea echilibrată și durabilă a RDS, din care rezultă următoarele obiective specifice:

Obiectiv specific 1: *Asigurarea accesului la servicii și utilități publice de calitate*

Obiectiv specific 2: *Creșterea economică echilibrată și durabilă*

Obiectiv specific 3: *Consolidarea guvernantei regionale*

Procesul de elaborare a strategiei

La baza elaborării strategiei a stat modelul unic pentru toate regiunile din Republica Moldova, care a permis analiza particularităților de dezvoltare a fiecărei regiuni și identificarea priorităților și mecanismelor de suport pentru fiecare regiune în parte.

Actuala strategie – SDR Sud 2016-2020 a fost elaborată în cadrul unui proces participativ și transparent coordonat de specialiștii ADR Sud. Prin decizia CRD Sud din data de 11 februarie 2014 a fost creat Comitetul pentru Planificare Strategică din RDS, constituit din 16 persoane: membri ai CRD Sud, MDRC, APL de nivelul II din cele 8 raioane ale RDS, mediul academic, societatea civilă, mediul de afaceri și ADR Sud. Ponderea femeilor în Comitetul de Planificare Strategică este de 60%. În perioada de elaborare a proiectului strategiei au fost organizate 5 ședințe în care au fost abordate elementele-cheie, astfel ca în rezultat să se obțină un document strategic viabil, realizarea căruia va contribui la dezvoltarea economică echilibrată și durabilă a Regiunii de Dezvoltare Sud.

I. PROGRESUL ÎNREGISTRAT ÎN IMPLEMENTAREA SDR SUD 2010-2016

1.1 Cadrul strategic

Prima strategie de dezvoltare regională - SDR Sud 2010-2016 este principalul document de planificare a dezvoltării regionale, constituind baza strategică pentru fundamentarea programelor și proiectelor de dezvoltare regională și cadrul de planificare și programare a intervențiilor în regiune luând în considerare capacitățile interne, proprii regiunilor.

Realizarea strategiei este posibilă grație sinergiei dintre principalii actori implicați în procesul de dezvoltare regională: MDRC, CRD Sud, ADR Sud, autoritățile publice locale de nivel II și I, ONG-urile, agenții economici din RDS. Agenția de Dezvoltare Regională Sud ca actor important al dezvoltării regionale a catalizat efortul comun al factorilor interesați în obținerea unor indicatori de progres cantitativ și calitativ în dezvoltarea regiunii. Prioritățile de dezvoltare regională stabilite în această strategie sunt:

Prioritatea 1.1. Reabilitarea infrastructurii fizice

Prioritatea 2.2. Diversificarea economiei și susținerea dezvoltării sectorului privat

Prioritatea 3.3. Îmbunătățirea factorilor de mediu și a atractivității turistice

Implementarea strategiei s-a realizat în baza Planurilor operaționale regionale elaborate în urma a două Apeluri a Propunerilor de Proiecte (din anul 2010 și din 2012) și a planurilor de activitate anuale. Rezultatele implementării SDR Sud 2010-2015 sunt elucidate în raportul de evaluare intermediară elaborat de experți independenți cu suportul Republicii Federale Germania.

1.2. Rezultatele implementării strategiei.

Pentru realizarea politicii naționale de dezvoltare regională la nivelul RDS pe parcursul anilor 2011 - 2015 au fost implementate 19 proiecte investiționale, conform priorităților și măsurilor stipulate în strategie, cu valoarea totală de 262,6 mln lei. Finanțarea proiectelor implementate de Agenția de Dezvoltare Regională Sud s-a realizat preponderent din Fondul Național pentru Dezvoltare Regională (17 proiecte în valoare de 257, 5 mln lei), dar și cu suportul financiar oferit de Republica Federală Germană (2 proiecte în valoare de 5,1 mln.lei). După priorități distribuția este următoarea:

Prioritatea 1: "Reabilitarea infrastructurii fizice" – 16 proiecte, în valoare totală de 214,5mln lei;

Prioritatea 2: "Diversificarea economiei și susținerea dezvoltării sectorului privat" - 0 proiecte;

Prioritatea 3: "Îmbunătățirea factorilor de mediu și a atractivității turistice"– 3 proiecte, în valoare de 48,1 mln lei.

Rezultatele cuantificabile obținute prin implementarea proiectelor de dezvoltare în regiune sunt:

În domeniul aprovizionării cu apă potabilă și servicii de canalizare

Au fost construite:

- 82,91 km rețele de apeduct;
- 12,57 km rețele de canalizare;

- 8500 persoane cu acces îmbunătățit la serviciu de aprovizionare cu apă potabilă;
- 6518 persoane cu acces îmbunătățit la serviciu de canalizare;
- Procurate 2 autospeciale de asinizare;
- 1 bloc administrativ - reparație capitală;
- Dotarea cu mobilier a ÎM ”Apă Canal - Cahul”.

În domeniul infrastructurii drumurilor

- Au fost construite 51,93 km de drum;
- De drumurile respective vor beneficia circa 44 localități;
- Populația cu acces îmbunătățit la drum constituie circa 194 mii persoane.

În domeniul gestionării deșeurilor menajere solide

- Îmbunătățite serviciile și managementul DMS în 8 centre raionale din regiunea Sud;
- Construite 320 platforme pentru amplasarea containerelor;
- Procurate 5 autospeciale de evacuare a deșeurilor;
- Procurate 3 buldozere;
- Procurate 1070 containere de diferite dimensiuni;
- Procurate 8 prese de balotat plastic, hârtie.
- Procurate 8 computere
- Populația cu servicii îmbunătățite de colectare a deșeurilor constituie cca 117 mii persoane.

În domeniul atractivității turistice

- Construit Centrul de tineret și sport din or. Căușeni cu o suprafață de 4636 m²;
- Construit drumul de acces către muzeul ”Alexei Mateevici” din s. Zaim, raionul Căușeni.

Actualmente în proces de implementare sunt 6 proiecte cu valoarea totală de 135 mln lei, dintre care 3 proiecte cu finanțare din FNDR cu un buget de circa 56 mln lei și 3 proiecte cu finanțare din sursele GIZ în valoare de circa 79 mln lei.

În afară de proiecte, POR conține și un șir de activități prioritare realizarea cărora a facilitat și va stimula și în continuare implementarea SDR Sud. Cele mai importante realizări din această perioadă sunt:

- Strategia de management a deșeurilor solide pentru RDS elaborată de ADR Sud cu suportul EPTISA și aprobată de CRD Sud;
- Creată Asociația de Management a Deșeurilor Solide din RDS¹;
- 3 studii de fezabilitate pentru 3 subzone de management al deșeurilor elaborate cu sprijinul Agenției de Cooperare Internațională a Germaniei și Agenției Cehe pentru Dezvoltare;
- 3 Programe regionale sectoriale pentru RDS pentru domeniile AAC, EE și DRL elaborate cu susținerea GIZ; În rezultat sunt elaborate 19 concepte de proiecte posibile, 10 din ele fiind dezvoltate în concepte de proiecte viabile;

¹ Deși Asociația de Management al Deșeurilor din RDS (AMD Sud) a fost constituită în perioada de referință, la începutul anului 2016, încă nu a fost asigurată funcționalitatea corespunzătoare a acesteia, ceea ce impune întreprinderea unor măsuri de dezvoltare instituțională pentru AMD Sud

- 8 concepte de proiecte în domeniul dezvoltării economice a 8 raioane din RDS elaborate cu suportul Agenției Cehe pentru dezvoltare
- Alte activități: de promovare a regiunii, atragere de fonduri externe, dezvoltare a capacităților actorilor de dezvoltare regională, etc.

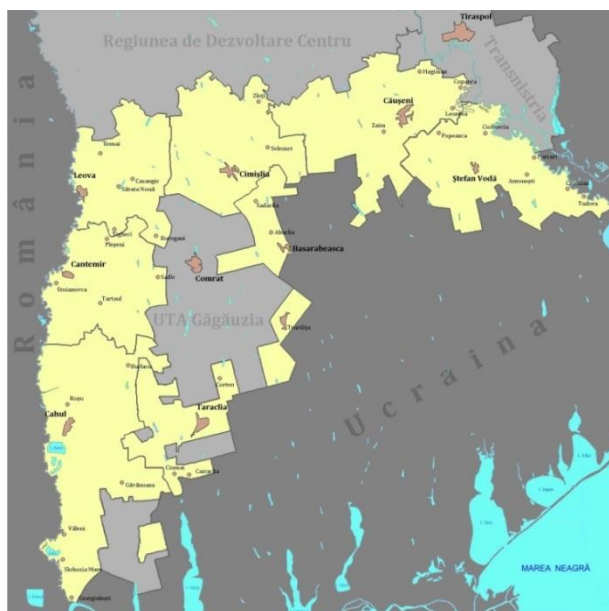
II. PROFILUL SOCIO-ECONOMIC AL REGIUNII DEZVOLTARE SUD

Profilul socio-economic reprezintă o sinteză a analizei socio-economice cu concluzii ce vizează avantajele regiunii, tendințele de dezvoltare și provocările, care, la moment, creează impedimente în dezvoltarea echilibrată și durabilă a RDS.²

2.1. Caracteristici generale

Regiunea de Dezvoltare Sud este situată în partea de Sud și Sud - Est a Republicii Moldova. La hotarul de Sud - Vest regiunea se învecinează cu România și la hotarul de Sud - Est – cu Ucraina. Din componența RDS fac parte 8 raioane: Basarabeasca, Cahul, Cantemir, Căușeni, Cimișlia, Leova, Ștefan-Vodă și Taraclia. Centrul administrativ al RDS este or. Cimișlia.

Suprafața totală a regiunii este de 7379 km² sau 24,2% din suprafața totală a țării. Populația regiunii este de 533,9 mii persoane (conform situației din 01.01.2015), ceea ce constituie 15% din populația țării. 73,6% din populația regiunii locuiește în mediu rural. Structurile autorităților publice locale sunt reprezentate prin 187 APL de nivelul I și 8 APL de nivelul II, care administrează 283 localități rurale și 11 orașe.



Accesul între principalele centre ale regiunii se desfășoară prin intermediul arterelor rutiere și de cale ferată, care asigură traficul de mărfuri și de călători.

RDS are conexiune directă cu Uniunea Europeană prin România. Conexiunea se asigură prin intermediul celor 2 puncte vamale: Cahul–Oancea și Giurgiulești–Galați și a traseului feroviar – punctul de trecere Cantemir–Fălciu. La Est RDS are conexiune cu Ucraina prin 4 puncte vamale: Palanca–MaiakiUdobnoe, Tudora–Starokazacie, inclusiv două feroviare: Basarabeasca–Serpneve și Giurgiulești–Reni și 7 puncte de trecere rutiere pentru care se aplică regim simplificat.

Toate 8 raioane sunt părți componente în cadrul a trei euroregiuni: ” Dunărea de Jos”, ” Siret – Prut - Nistru” și euroregiunea ” Marea Neagră”. Poziționarea geografică a RDS și vecinătatea acestuia cu România și Ucraina precum și apartenența la cele 3 euroregiuni, avantajează regiunea oferindu-i acces la fondurile UE prin programe transfrontaliere.

²Analiza socio-economică a RDS varianta integrală poate fi accesată pe pagina www.adrsud.md

Localizarea geografică a UTA Găgăuzia în interiorul RDS poate fi privită ca o oportunitate de promovare a cooperării interregionale culturale și economice, ținând cont de deschiderea multor investitori de a lansa afaceri în această regiune autonomă. În același timp este și o provocare în stabilirea de parteneriate și implementarea de proiecte interregionale de anvergură.

Avantajul strategic al RDS sub aspectul așezării teritoriale este ieșirea/accesul la Marea Neagră prin Portul Internațional Liber Giurgiulești(PLIG), unicul port din Republica Moldova accesibil pentru navele maritime de pe Dunăre. Fluviul propriu-zis și canalul Rin-Main-Dunăre creează o legătură de transport fluvial între Marea Neagră, Marea Nordului și 14 state europene.

Acordul de asociere UE - Republica Moldova și Acordul de liber schimb și aprofundat cu UE influențează pozitiv dezvoltarea regiunii prin crearea oportunităților în vederea trasării pe teritoriul ei a unor culoare europene majore de transport către est, ceea ce poate spori impactul dezvoltării economice regionale.

Principalii indicatori de dezvoltare a RDS sunt expuși în tabelul 1.

Tabelul 1. Date generale privind Regiunile de Dezvoltare din R. Moldova, anul 2014

	RDN	RDC	RDS	UTAG	RDCH	RDT	Total
Suprafața, km²	10015	10636	7379	1848	568	3397	33843
Ponderea în suprafața total țară, %	29,5	31,5	21,8	5,5	1,7	10,0	100
Populația ³, mii persoane 01.01.2015)	991,2	1058,7	533,9	161,8	809,6	-	3555,2
Ponderea în total populație țară, %	27,9	29,8	15,0	4,5	22,8	-	100
Ponderea populației urbane, %	36,0	19,6	26,5	40,5	90,9	-	42,4
Densitatea, loc/km²	99,0	99,5	72,4	87,6	1425,4	-	116,8
Investiții în active materiale pe termen lung pe cap de locuitor, mil. lei	3.066	2.902	2.757	1.813	16.052	-	5.862
În % față de media pe țară	52	49	47	31	274	-	100
Venit mediu lunar lei/persoană	1697,2	1564,3	1526,6	-	2292,6	-	1767,5
Rata sărăciei absolute,%	12,9	17,0	18,9	-	2,4	-	12,7

³Toate cifrele prezentate în tabel, cu excepția datelor ce țin de suprafață, conțin date cu referință doar la regiunile din dreapta râului Nistru

	RDN	RDC	RDS	UTAG	RDCH	RDT	Total
Administrații publice locale de nivelul II, unități	12	13	8	1	1	-	35
Administrații publice locale de nivelul I, unități	315	329	187	18	25	-	896

2.2. Geografie și mediu

Relieful.RDS este plasată pe Câmpia Moldovei de Sud și Podișul Tigheciului, iar partea de nord-est a regiunii (raioanele Căușeni și Ștefan Vodă) trece lent în Câmpia Nistrului Inferior.

Clima.Regiunea este cea mai caldă și aridă regiune din țară, temperaturile zilnice fiind cu 2-3 grade mai ridicate decât în celelalte regiuni ale țării. Maxima absolută lunară în lunile de vară (iunie, iulie, august) înregistrată în regiunea de sud în perioada 2012-2014 a variat între 32 și 39 de grade. În ultima perioadă urmărim ierni blânde , cu puțina zăpadă. În schimb avem veri lungi și călduroase. Temperaturile de peste 20 de grade se încep din luna martie și se termină în luna noiembrie. Clima se caracterizează printr-un număr mare de zile însorite – circa 250 zile anual. Acest lucru, precum și climă uscată, absența smog-ului, cazuri rare de ceață și de vânt puternic sunt factorii, care pot favoriza producerea și valorificarea energiei solare în RDS. Pe lângă perioada îndelungată caldă a anului, iarna blândă, abundența de căldură și lumină, sunt și fenomene de secetă, cu precipitații limitate care, de obicei, cad în perioada caldă a anului în formă de ploi torențiale de scurtă durată. Cantitatea anuală de precipitații în perioada 2011-2014 a variat între 590 și 716 mm. Aceste condiții climaterice influențează dezvoltarea și specializarea zonală a agriculturii, accentuând necesitatea de modernizare a agriculturii prin dezvoltarea sistemelor de irigare și creșterea culturilor pe teren protejat.

Rețeaua hidrografică a regiunii include bazinul râului Prut, sectoare ale râurilor Ialpuș și Nistru și bazinele râurilor mici: Salcia, Cahul, Botna și Cogâlnic. Așezate pe hotarul de vest și de est al RDS râurile Prut și Nistru sunt o oportunitate pentru aprovizionarea cu apă a regiunii din surse de apă de suprafață. În regiune sunt și cele mai mari lacuri naturale înregistrate în republică – Belev, Manta, Dracele, Rotunda și Nistru Vechi. Suprafața acestor lacuri este de 17,35 km², ceea ce reprezintă 78 la sută din suprafața totală a lacurilor naturale din Republica Moldova.

Resursele de apă subterană exploatabilă în bazinele hidrografice din RDS reprezintă circa 14% din totalul rezervelor de apă subterană existente în cele trei regiuni, Nord, Centru și Sud. Capacitatea de producție este suficientă pentru a acoperi necesitatea de apă potabilă curentă de 12.000 m³/zi (2012) și prognoza necesității pe viitor de 39.000 m³/zi (2020) și poate fi luată în calcul în procesul de planificare a resurselor de apă. Accesul limitat la resursele acvatice pentru irigare și apă potabilă calitativă rămân a fi caracteristicile generale ale regiunii.

Resursele de ape minerale și termale. Cercetările efectuate în acest domeniu au constatat existența de rezerve mari de ape puternic mineralizate în raioanele Cahul și Taraclia. Sanatoriul ”Nufărul alb” din orașul Cahul este cunoscut prin apele curative utilizate pe larg în tratamentul balneo - sanatorial. Complexul acvifer sondat în satul Ciurmai raionul Taraclia reprezintă, de asemenea, un interes balneologic sporit. Valorificarea acestor rezerve de ape mineralizate poate propulsa dezvoltarea sistemului balnear în RDS, antrenând la rândul său dezvoltarea economică a regiunii.

Resursele solului. RDS este regiune preponderent agrară. Solul rămâne cea mai mare bogăție naturală. Terenurile agricole acoperă 62,1% din suprafața totală a regiunii, ceea ce este cu 4,3 la sută mai mult ca media pe țară. Bonitatea medie a solului în RDS este de 63,8 față de 68,9 în zona de nord și 58,6 în zona de centru⁴. Cea mai mare bonitate a solului se înregistrează în raioanele Cimișlia și Taraclia.

Eroziunea solului este unul din factorii principali care sporește degradarea solului. În RDS sunt concentrate 24 la sută din totalul terenurilor erodate din țară⁵. Dacă ținem cont de faptul că RDS ocupă doar 15% din suprafața totală a țării, constatăm o problemă majoră la capitolul degradarea solului. Cel mai afectat raion este Cahul unde sunt concentrate 25% din toate solurile erodate din regiune. Cel mai supus alunecărilor de teren este raionul Cantemir, unde sunt înregistrate 70% din totalul suprafețelor de terenuri supuse alunecărilor din regiune și 15% din total înregistrat pe țară.

Fondului silvic în regiune îi revin 12,4% din suprafață totală, față de 14% media pe țară și doar 2,7 % sunt terenuri ale fondului apelor. Conform Strategiei Dezvoltării Durabile a Sectorului Forestier din Republica Moldova, rolul eco-protectiv al pădurilor se resimte pregnant doar dacă ponderea acestora depășește 15%. Din această perspectivă, măsurile de extindere a suprafețelor acoperite cu vegetație forestieră sunt necesare în întreaga regiune, dar, cu precădere, în raioanele Taraclia și Ștefan Vodă.

Resursele subsolului. Pe teritoriul regiunii se găsesc zăcăminte naturale în cantități foarte limitate. Cele mai importante din ele sunt zăcămintele utile nemetalifere: nisip, argilă, lut, bentonită, pietriș, prundiș, etc. Deși mai puține cantitativ în comparație cu alte regiuni ale țării, acestea pot crea fundamentul inițierii mai multor afaceri de întreprinzător întru propulsarea economiei regiunii. În RDS au fost descoperite cantități limitate de gaze naturale în c. Ciobalaccia (Cantemir) și petrol (s. Văleni, Cahul). Potențialul redus al managementului și controlului ecologic regional și local nu permit valorificarea eficientă și gestionarea sustenabilă a resurselor solului și subsolului disponibile în regiune.

Zonele umede constituie o resursă de însemnătate ecologică, recreativă și științifică. Două din cele trei zone umede de importanță internațională din țară se află pe teritoriul Regiunii de Dezvoltare Sud. Este vorba de Rezervația Științifică „Prutul de Jos” și Zona Convenției Ramsar „Nistrul Inferior”. În total aceste 2 zone umede ocupă 83,6 la sută din suprafața totală a zonelor umede de importanță internațională din țară. Aceste zone constituie o premisă pentru dezvoltarea turismului ecologic în RDS.

Factorii de mediu au cea mai mare influență asupra sănătății populației, mai cu seamă a generațiilor viitoare. Calitatea apei, aerului și solului sunt determinanți în nivelul de sănătate a populației. Principalele presiuni asupra calității apei și solului sunt determinate de contaminarea cu apele uzate. Lipsa unui sistem eficient de canalizare și colectare a apelor uzate, duce la deversarea directă în mediu a acestora. Rata de acces a populației din RDS la servicii de canalizare este de 11%, inclusiv în localitățile rurale -1%. Unul din cele mai periculoase procese naturale care prezintă un real pericol atât pentru țara noastră în întregime, cât și pentru RDS, îl constituie încălzirea globală a climei, iar reducerea volumului precipitațiilor anuale constituie una din multiplele manifestări ale acestui grav fenomen natural.

⁴Calitatea solurilor și potențialul pedologic al unităților pedogeografice. Institutul de Ecologie și Geografie al Academiei de Științe a Moldovei

⁵Resurselenaturaleîn RM, publicațiestatistică

2.3. Sistemul de aşezări

În RDS sunt 294 localităţi, inclusiv 11 oraşe şi 283 localităţi rurale. Oraşul Cahul este cel mai mare oraş din RDS (39,6 mii locuitori). 5 oraşe: Basarabeasca, Căuşeni, Cimişlia, Leova, Taraclia, se încadrează în mărimea de la 10 la 20 mii locuitori. Alte 5 oraşe, Căinari, Iargara, Cantemir, Ştefan Vodă, Tvardiţa, se încadrează în categoria oraşelor cu o populaţie de pînă la 10 mii locuitori. Mărimea medie a unui oraş din RDS este 12,9 mii locuitori, faţă de 16,2 în RDC şi 17,9 în RDN.

Comunele şi satele din regiune sunt de mărime variată (de la 6 locuitori, s. Popovca r-nul Cantemir la circa 7 mii locuitori în satul Talmază, Ştefan Vodă). Mărimea medie a unei localităţi rurale este de circa 1,4 mii locuitori.

RDS este o regiune rurală, circa 74 la sută din populaţia regiunii locuieşte în spaţiul rural. În ultima perioadă, procesul natural de urbanizare este practic stopat datorită fenomenului masiv de emigrare. Practic, toate oraşele înregistrează în ultima perioadă un puternic declin demografic, economic şi social, fapt care nu le permite să îndeplinească rolul de pol de dezvoltare pentru asigurarea dezvoltării echilibrate a RDS. În acelaşi timp, în oraşele din RDS există, în mare parte, infrastructură de utilităţi publice, potenţial industrial actualmente nevalorificat (diverse fabrici de prelucrare a producţiei agricole care staţionează), forţă de muncă, etc. Sunt necesare investiţii care ar revigora dezvoltarea economică a oraşelor şi relaţiile de producere între mediul urban şi rural.

În acest sens, este necesar de consolidat legătura ”urban-rural” atât prin valorificarea potenţialului agricol al satelor, precum şi prin crearea/îmbunătăţirea infrastructurii rutiere şi de utilităţi publice gestionate de operatori regionali. De asemenea trebuie de avut în vedere valorificarea la maxim a resurselor locale ca premise ale specializării funcţionale a regiunii.

Lipsa unei politici regionale de planificare integrată spaţială constituie un impediment în dezvoltarea durabilă a regiunilor, de aceea elaborarea Planurilor urbanistice generale devin un imperativ al timpului.

2.4. Demografia

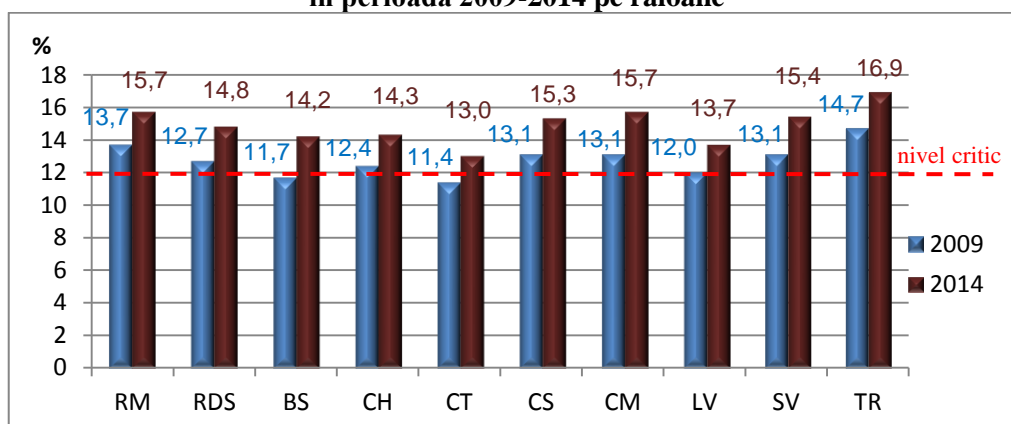
Populaţia Regiunii de Dezvoltare Sud reprezintă 15% din efectivul populaţiei Republicii Moldova. La 1 ianuarie 2015 populaţia stabilă în RDS a fost de 533,9 mii locuitori fiind în scădere continuă cu 9,2 mii persoane faţă de 01 ianuarie 2009. Cel mai mare declin se înregistrează în raioanele Cimişlia (-2,2 mii), Căuşeni (-1,9 mii) şi Ştefan Vodă (-1,7 mii). Populaţia regiunii este caracterizată de o preponderenţă numerică a persoanelor din mediul rural (73.5%) şi de sex feminin (50.9%). Densitatea populaţiei regiunii este de 72,4 loc/km², cea mai mică densitate în comparaţie cu alte regiuni ale ţării. Acest indicator este în mare parte condiţionat de factorii economici şi sociali şi ca regulă este direct proporţional gradului de urbanizare a zonei. Structura etnică a populaţiei RDS demonstrează o pondere de circa 79 la sută din totalul locuitorilor a moldovenilor, 8,7 la sută a bulgarilor, 8,4 la sută a ucrainenilor şi circa 4 la sută alte naţionalităţi. RDS este regiunea unde locuiesc cei mai mulţi cetăţeni de etnie bulgară din Republica Moldova, circa 70 la sută din total. Acest lucru favorizează păstrarea culturii autentice a etnicilor bulgari şi dezvoltarea turismului etno-cultural bulgar în regiune.

În regiune se atestă o tendință de scădere continuă a numărului populației ca urmare a evoluției nefavorabile a natalității, mortalității și migrației. În perioada 2009-2014 rata fertilității, copii născuți de o femeie în perioada de viață fertilă a scăzut de la 1,38 până la 1,31 (nivelul critic se consideră 1,5). Cel mai scăzut nivel pe întreaga perioadă analizată se atestă în raioanele Basarabeasca (1,05) și Cimișlia (1,09). Cel mai mare în raioanele Ștefan Vodă (1,57) și Cantemir (1,44).

Ca urmare a proceselor demografice menționate, în perioada 2009-2014 a fost în schimbare și structura populației după criteriul de vârstă. Ponderea populației sub vârstă aptă de muncă în RDS în perioada de referință s-a micșorat cu 2,3 pp., în timp ce ponderea populației peste vârstă aptă de muncă s-a majorat, respectiv, cu 1,8 pp. Astfel, în perioada 2009-2014 putem constata o creștere a sarcinii demografice în RDS în grupa de vârstă de 60 de ani și peste cu +3,2 pp și o scădere a acestei sarcini în grupa de vârstă 0-14 ani cu -2,6%. Indicatorul care demonstrează acest proces de este coeficientul îmbătrânirii populației, valoarea căruia în RDS s-a majorat pe parcursul perioadei analizate, 2009-2014, de la 12,7 până la 14,8 persoane în vârstă de 60 ani și peste, la 100 locuitori ai regiunii.

Bazând-ne pe regula convențional stabilită în demografie că o populație se consideră îmbătrânită demografic atunci când ponderea populației în vârstă de 60 de ani și peste constituie 12%⁶ și reieșind din gruparea unităților administrativ-teritoriale, putem concluziona că, dacă în anul 2009 mai existau la nivelul regiunii 2 raioane, Cantemir și Basarabeasca care erau sub nivelul critic de îmbătrânire demografică, atunci în anul 2014 toate raioanele, într-o măsură mai mare sau mai mică, sunt afectate de fenomenul de îmbătrânire demografică profundă (vezi figura 1).

Figura 1. Evoluția coeficientului de îmbătrânire a populației în perioada 2009-2014 pe raioane



Sursa BNS, banca de date „StatBank”

Astfel, urmărim un proces de îmbătrânire demografică profundă, care, ca regulă, este unul ireversibil, sau în cel mai bun caz cu un ecou de lungă durată. Efectele îmbătrânirii populației sunt multiple și complexe, având o influență semnificativă asupra dezvoltării sociale și creșterii economice în regiune. Această influență se manifestă prin sistemele de ocrotire a sănătății, asigurările sociale și forța de muncă.

⁶Scara J. Beaujeu-Garnier- E. Rosset.

Principalii factori de influență directă și indirectă asupra stării demografice în RDS sunt: procesele intense ale migrațiunii, inclusiv munca în străinătate, care provoacă depopularea mecanică; starea de sănătate; îmbătrânirea accelerată a populației regiunii; mediul macroeconomic. Aceste procese precare indică necesitatea urgentă de elaborare și implementare a politicilor de protecție socială a persoanelor vârstnice, a mamei și copilului, cât și de susținere a tinerilor familii în scopul sporirii natalității, atât la nivel de țară în întregime, cât și la nivel de regiune.

Ancheta forței de muncă elaborată de BNS prezintă zona de sud ca cea mai defavorizată sub aspectul migrației de muncă. În perioada 2009-2013 ponderea persoanelor plecate la muncă peste hotare a crescut cu 19%, în comparație cu 17% în RDN și 9% în RDC. Astfel 222 din 1000 de locuitori din zona de sud sunt în migrație de muncă peste hotarele țării, față de 118 în RDN și 102 în RDC. Unica oportunitate a fenomenului migraționist care poate fi utilizată pentru dezvoltare, este promovarea utilizării eficiente a remitențelor, inclusiv pentru dezvoltarea afacerilor proprii. Documentele de politici de nivel regional trebuie să includă măsuri de susținere a antreprenoriatului prin intermediul cărora se poate influența reducerea efectelor migrației și ameliorarea situației demografice în regiune.

2.5. Forța de muncă⁶

Procesele demografice au un impact direct asupra proceselor ocupaționale în economia regiunii, deoarece reprezintă baza fundamentală pentru alimentarea pieței forței de muncă. Regiunea de sud se caracterizează ca regiunea cu cea mai mică rată de activitate a populației, 34,3% în comparație cu 38,0 în RDC și 40,8 în RDN. Și rata de ocupare în regiunea de sud este mai mică 33,1% față de 36,8 în RDC și 39,9 în RDN. Corespunzător avem în regiune și cea mai mare rată a șomajului 3,6% față de 3,2 în RDC și 2,4 în RDN. Din populație ocupată în RDS, 66,3 % constituie efectivul de salariați, 32,6% lucrători pe cont propriu și lucrători familiali neremunerați și doar 1,1% sunt patroni.

Rata de activitate în RDS în perioada 2009-2014 a scăzut cu 4,3 puncte procentuale față de 1,6 în medie pe țară. Cel mai mult a scăzut în această perioadă rata de activitate în mediul urban, cu 5,4 pp, față de 1,4pp în mediul rural.

Rata de ocupare în RDS în aceeași perioadă 2009-2014, a înregistrat o scădere cu 1,2 pp. Pe medii rata de ocupare a scăzut în această perioadă cu 5,0 pp în mediul urban, iar în mediul rural rata de ocupare în anul 2014 s-a menținut la nivelul anului 2009 și a atins valoarea de 33,6%.

Dinamica ocupării populației în perioada 2011-2014 după activități economice, practic nu arată schimbări semnificative de la an la an. Circa 47 la sută din populația regiunii este încadrată în activități de producere, preponderent agricultură (36%) și industrie(11%), restul 53 la sută este încadrată în prestări servicii și administrație. Ponderea cea mai mare în segmentul servicii o au persoanele ocupate în prestarea serviciilor publice, și anume: învățământ, sănătate, asistență socială și administrație (24%), care cu precădere sunt finanțați din bani publici. Următorul domeniu este comerțul cu o pondere de circa 14 la sută. Această distribuire a ocupațiilor în RDS ne vorbește despre o deficiență în sectorul real al economiei bazat pe producere, care duce astăzi povara contribuției la bugetul de stat.

După forma de proprietate, circa 31% sunt ocupați în sectorul public și 69% în sectorul privat. Sectorul formal acoperă circa 66% din totalul populației ocupate în regiune, iar restul de 34% sectorul informal. 13% din populația ocupată, sau 38 la sută din cei ocupați în sectorul informal activează în gospodăriile casnice. Dacă toți cei ocupați în sectorul informal ar trece în sectorul

formal rata ocupării ar crește semnificativ, corespunzător ar crește considerabil și veniturile la buget, ceea ce presupune surse suplimentare pentru dezvoltare.

Nivelul de remunerare a muncii în regiune rămâne inferior nivelului salariului în alte regiuni, 3183 lei în 2014 față de 3335 în RDC și 3522 în RDN. Forța de muncă eficientă în regiune poate servi ca argument pentru atragerea investițiilor și dezvoltarea mediului de afaceri. În același timp, remunerarea slabă poate stimula migrația forței de muncă în străinătate sau în capitala țării în căutarea unor locuri de muncă mai bine plătite.

Rata șomajului în RDS, calculată conform criteriilor Biroului Internațional al Muncii, a scăzut de la 5,0% în anul 2009 până la 3,6% în 2014. În același timp depășește media pe RDN și RDC, care în anul 2014 a fost de 2,4 și corespunzător 3,2%. Printre șomeri predomină tinerii cu vârsta cuprinsă între 15 și 24 de ani (rata de 11,6%), bărbații (rata 4,6% față de 2,7% la femei) și persoanele din mediul urban (rata 4,0% față de 3,5% în mediul rural). Conform datelor oficiale rata șomajului se menține la un nivel destul de scăzut. Totuși o evaluare veridică a fenomenului șomajului este dificilă, întrucât numărul șomerilor identificați conform metodologiei Biroului Internațional al Muncii nu reflectă totalitatea șomerilor. Din acest motiv, se poate presupune că problema șomajului este de fapt subestimată.

Calificarea profesională. Un potențial nevalorificat pe deplin rămân a fi instituțiile de învățământ din regiune care au menirea să sporească gradul de calificare a forței de muncă: 9 școli profesionale, 2 colegii și 2 universități. Acestea din urmă nu pot acoperi necesitățile de instruire profesională în corespundere cu solicitările și necesitățile de pe piața forței de muncă. O provocare majoră pentru toate instituțiile de învățământ din RDS rămâne a fi corelarea mai bună a programelor de studiu la nevoile regiunii și competențele cerute actual pe piața forței de muncă. Există potențial nevalorificat de forță de muncă și în sectorul informal, care prin instruire corespunzătoare în vederea sporirii competențelor profesionale atât pentru angajare, cât și pentru inițierea și dezvoltarea unor afaceri proprii profitabile, poate deveni un pilon al dezvoltării regiunii.

2.6 Infrastructura de transport

Existența pe teritoriul RDS a trei tipuri de infrastructură de transport: fluvial, feroviar și rutier avantajează Regiunea de Dezvoltare Sud sub aspect de conexiune și accesibilitate.

Portul Internațional Liber Giurgiu-lești (abreviat PILG), unicul port din RM accesibil pentru navele maritime, beneficiază de o amplasare pe traseele internaționale de comerț și transport, precum este canalul navigabil Rin-Main-Dunăre, care unește Marea Neagră, 14 state europene și Marea Nordică; sistemele de cale ferată de standard european și rus, precum și rețeaua de drumuri internaționale. Portul Giurgiu-lești constă din terminalul petrolier, portul mărfar și de călători și o zonă industrială. Terminalul petrolier este cel mai eficient mijloc prin care pot fi transportate produsele petroliere importate în Republica Moldova. Portul de călători asigură o modalitate sigură, ieftină și ecologică de transportare a pasagerilor și este o oportunitate pentru RDS de a deveni poarta de sud a Republicii Moldova pentru turiștii din statele bazinului Mării Negre și Mării Mediterane.

Terminalul cerealiier servește la transportul cerealelor pe cale maritimă în/din Moldova. Datorită poziției strategice și a capacităților de care dispune, portul poate deveni în scurt timp un pol de creștere și determinare a tendințelor de dezvoltare a regiunii.

Un rol important în dezvoltarea economică a RDS revine drumului magistral M3 Chișinău – Cimișlia – Vulcănești – Giurgiu-lești - frontiera cu România, care asigură cea mai importantă

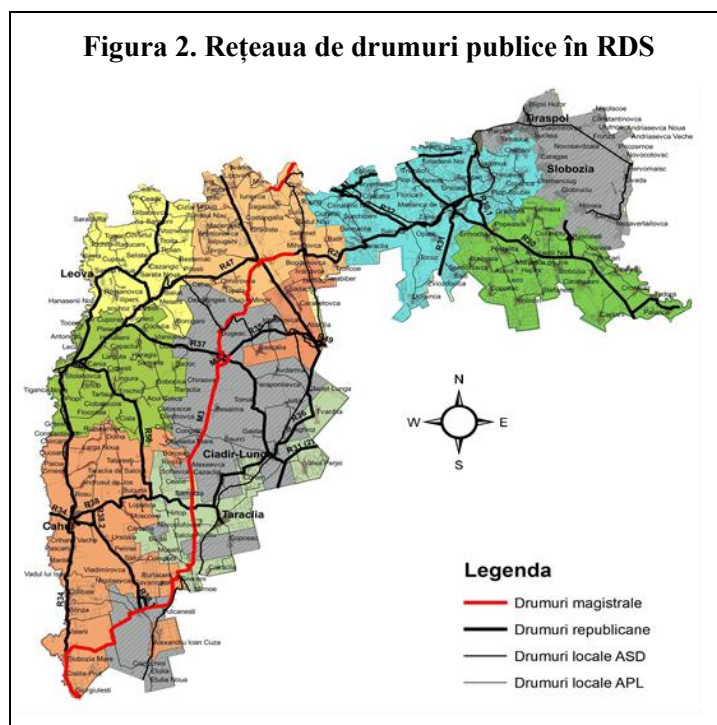
legătură dintre or. Chișinău și portul fluvial Giurgiulești, oferind acces către râul Dunărea și Marea Neagră. În plus, drumul M3 este parte integrală a drumului european E577 Poltava - Kirovograd-Chișinău – Giurgiulești – Galați - Slobozia, care face legătura dintre coridoarele rețelei europene IV și IX. Beneficiul renovării drumului în zona de sud pe segmentul de ocolire a satelor Slobozia Mare, Cîșlița Prut și Giurgiulești constă în crearea unui coridor continuu, direct și de nivel înalt, rezolvând astfel problema traficului greu, care vine de la portul Giurgiulești, evitând astfel deteriorarea infrastructurii rutiere din intravilanul localităților.

Un mijloc sigur de transport nevalorificat pe deplin, este **rețeaua de cale ferată** care traversează RDS. Densitatea rețelelor de căi ferate în RDS constituie 4,7 km /100 km² ceea ce reprezintă cea mai mare valoare în comparație cu media pe țară de 3,3 km/100 km² și cu indicatorii similari pe celelalte regiuni. Unul din cele mai mari noduri feroviare din sudul Republicii Moldova este nodul de cale ferată Basarabeasca. Situația de ultimă oră privind exploatarea căilor ferate ale Moldovei în regiune ne prezintă o descreștere a numărului de călători transportați, cât și a volumului de mărfuri datorită calității proaste a căilor ferate. Nu sunt valorificate posibilitățile transfrontaliere și lasă mult de dorit modernizarea liniilor de cale ferată existente. În regiune nu există nici un drum rapid de călătorie, sunt folosite aceleași tipuri de vagoane, locomotive, iar procurarea sistemelor noi care ar asigura prestarea unor servicii calitative și buna funcționare a transportului feroviar întârzie să se realizeze.

Cel mai utilizat tip de transport în regiune este **transportul rutier**. Densitatea drumurilor publice în RDS este de 28,4 km la 100 km pătrați, față de 33,9 în RDN și 31,5 în RDC.

Ponderea drumurilor cu îmbrăcăminte rigidă în totalul drumurilor publice în RDS este de 90,3%, în comparație cu 96,6 în RDN și 95,9 în RDS. Dacă în ultima perioadă de timp urmărim un proces intens de reparație a drumurilor publice, mai cu seamă a drumurilor magistrale și republicane, la nivelul drumurilor locale, tempourile de construcții și modernizare lasă mult de dorit. Situația rămâne incertă atât timp, cât fondurile publice destinate lucrărilor de construcție, modernizare și reabilitare a drumurilor rămân a fi concentrate în mare parte la nivel central.

Drumurile comunale sunt degradate și cu soluții tehnice depășite, ceea ce nu asigură un acces facil spre zonele rurale. Acest lucru scade din mobilitate, mai cu seamă pentru forța de muncă din mediul rural care ar putea fi utilizată la nivelul orașelor, precum și accesul la servicii de calitate, în deosebi de sănătate.



Infrastructura de drumuri disponibilă este strâns legată de dezvoltarea economică a regiunilor și nivelul de trai al populației. BNS în cadrul notei analitice⁷ în care sunt analizate datele din sectorul drumurilor publice, elucidează relația evidentă între densitatea rețelei de drumuri și dezvoltarea economică a regiunilor, transpuse în nivelul de trai al populației și activitatea de antreprenariat. Conform rezultatelor studiului efectuat, regiunea Sud cu cea mai puțin densă rețea de drumuri, 28,4 km/100km² înregistrează cel mai mic număr de agenți economici, 8% din total întreprinderi pe țară, față de 17,5 în RDN și 16,7 în RDC și cea mai sporită pondere a cheltuielilor pentru alimentare, asociată cu nivel mai înalt al sărăciei, 48% în comparație cu 43,4% în RDN și 45,3% în RDC.

Un indicator important care reflectă eficiența utilizării drumurilor publice este volumul transportat de mărfuri și călători per km de drum. În perioada 2009-2013 volumul transportat de mărfuri a crescut în RDS cu 41 la sută, iar numărul pasagerilor transportați per km de drum a crescut în această perioadă cu 93% adică practic de 2 ori. Astfel intensitatea utilizării drumurilor publice în RDS în ultimii 5 ani a crescut simțitor, fapt care impune modernizarea infrastructurii rutiere și întreținerea corespunzătoare a acesteia.

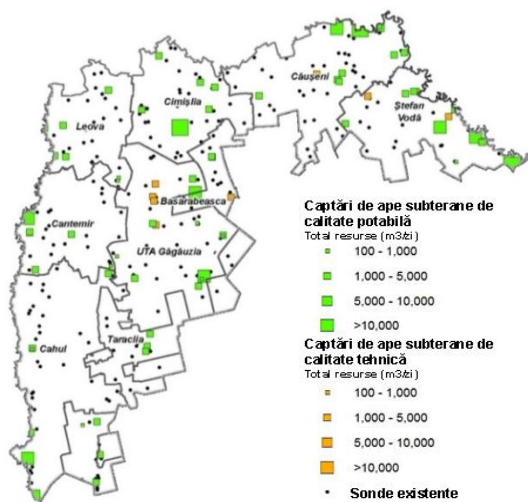
În anul 2015 ADR Sud printr-o abordare participativă, cu suportul GIZ (Deutsche Gesellschaft für Internationale Zusammenarbeit GmbH), a elaborat Programul Regional Sectorial în domeniul infrastructurii drumurilor regionale și locale pentru Regiunea de Dezvoltare Sud, unde este efectuată o analiză amplă a sectorului DRL, este stabilită viziunea și direcțiile prioritare de dezvoltare a acestui sector important pînă în anul 2020⁸.

2.7. Utilitățile publice

Alimentarea cu apă și canalizare. Aproximativ 70% din populația regiunii de Dezvoltare Sud se aprovizionează cu apă din sursele de apă de suprafață, cât și din sursele subterane. În scopul aprovizionării cu apă potabilă pe scară largă din sursele de apă de suprafață, prezintă interes doar cele două râuri transfrontaliere, râul Prut, care marchează hotarul de vest al regiunii, și râul Nistru, care mărginește regiunea la est. Pe râul Prut funcționează trei stații de captare, amplasate în orașele Leova, Cantemir și Cahul. Acestea, ar putea pe viitor furniza apă și pentru celelalte localități din raioanele respective sau chiar și pentru unele localități din alte raioane ale regiunii.

Deși râul Nistru constituie o sursă majoră de apă potabilă pentru Republica Moldova și asigură 83% din volumul de apă captată la nivel național, în prezent această sursă de apă

Figura 3. Resursele principale de apă subterană explorate în RDS



⁷Infrastructura de drumuri în profil teritorial, BNS 2014

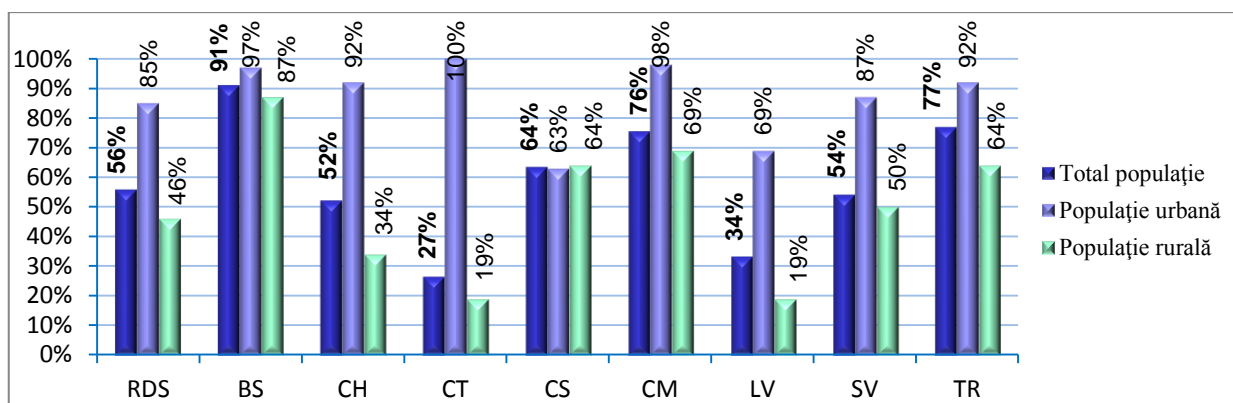
⁸Programul Regional Sectorial în domeniul infrastructurii drumurilor regionale și locale pentru RDS poate fi accesat la http://www.adrsud.md/public/files/Program_regional_sectorial_DRL.pdf

nu este valorificată pe larg în RDS.

Cu referire la sursele de apă subterană. Deși RDS ocupă 24,2% din suprafața țării și deține 15,1% din populația Republicii Moldova, ponderea rezervelor subterane de apă se ridică doar la 13,2%. Cele mai importante rezerve subterane de apă sunt amplasate în raioanele Căușeni (59,9 mii m³ pezi) și Ștefan Vodă (54,1 mii m³ pezi). Cumulativ cele două raioane dețin 54% din rezervele de apă subterană ale regiunii. Acest fapt explică gradul scăzut de valorificare, ca sursă de apă potabilă, a râului Nistru, care trece prin teritoriul celor două raioane. Cele mai reduse rezerve de apă subterană sunt înregistrate în raioanele Taraclia (8 mii m³ pezi) și Basarabeasca (9,1 mii m³ pezi). În raionul Basarabeasca o parte semnificativă din aceste rezerve (34%) nu corespund standardelor de calitate pentru apa potabilă.

Ponderea populației conectate la sistemele de aprovizionare cu apă în RDS (56%) depășește nivelul înregistrat în RDN și RDC, iar consumul specific de apă l/pers/zi în RDS (48 litri) este sub nivelul RDN și RDC, respectiv cu 10 și 12%, fapt ce denotă un nivel ridicat al sărăciei în regiune. Ca și la nivel național, în regiune se înregistrează un decalaj major între mediul urban și cel rural în ceea ce privește acoperirea cu serviciile AAC (vezi figura 4). Sunt necesare investiții urgente în raioanele Leova și Cantemir unde doar 27 și respectiv 34 la sută din populație sunt conectate la sistemul public de alimentare cu apă.

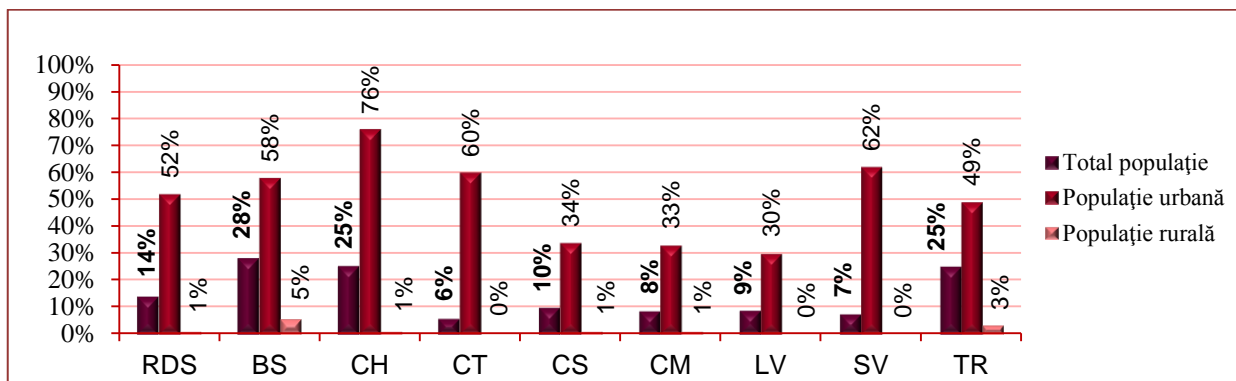
Figura 4. Rata de acces a populației la serviciile de aprovizionare cu apă în 2013



Sursa: Calculele experților GIZ, MSPL.

Și mai dificilă este situația în acoperirea regiunii cu servicii de canalizare (vezi figura 5)

Figura 5. Rata de acces a populației la serviciile de canalizare în 2013



Sursa: Calculele experților GIZ, MSPL.

Lipsa sistemelor de canalizare centralizate aproape în toate localitățile rurale din regiune, dar și în sectorul particular din marea majoritate a orașelor din RDS, este o provocare, care urmează a fi soluționată urgent pentru a exclude poluarea apelor subterane și a solului din motivul scurgerilor de ape reziduale în mediu. Necesită intervenții urgente și majoritatea instalațiilor de epurare existente în zonele urbane, deoarece în mare parte sunt deteriorate și nu sunt operaționale.

Un impediment în dezvoltarea acestui serviciu important pentru populație este sistemul operațional inefficient. La nivel de regiune funcționează un număr excesiv de operatori de servicii. Majoritatea companiilor au un număr exagerat de personal (peste 10 specialiști la 1.000 de conexiuni), ceea ce nu permite utilizarea și întreținerea corespunzătoare a instalațiilor existente. Volumul apei nefacturate atinge rata de 50% din volumul total net produs, în timp ce stațiile de pompare funcționează în mod inefficient, având ca rezultat un consum ridicat de energie. Sistemele de alimentare cu apă în regiune sunt în mare parte uzate. În regiune există un număr mare de stații de tratare nefuncționale. O provocare pe agenda zilei este cooperarea intercomunitară și crearea operatorilor de servicii regionali, care ar asigura calitatea și eficiența acestor servicii comunitare. Pentru a avea o viziune de ansamblu asupra situației din sectorul AAC la nivel de regiune și a stabili direcțiile prioritare de dezvoltare, în anul 2014 a fost elaborat Programul Regional Sectorial (PRS) în domeniul AAC.⁹

Gestionarea deșeurilor. RDS dispune de o infrastructură slab dezvoltată pentru gestionarea deșeurilor. Actualmente în RDS aproape în fiecare localitate există câte un depozit de deșeurii. Astfel, în ansamblu în regiune sunt circa 200 de depozite, din care majoritatea nu sunt autorizate. Ariile de depozitare sunt deseori create ad-hoc, fără aplicarea unor măsuri de protecție a mediului. Tehnologiile avansate nu sunt aplicate, preponderent din cauza suportabilității reduse a populației pentru costurile aferente, precum și din cauza unui control necorespunzător privind respectarea standardelor ecologice. Diseminarea practicilor de reutilizare și reciclare a deșeurilor este foarte limitată. Serviciile de gestionare a deșeurilor sunt prestate, în mare măsură, doar în mediul urban. În mediul rural ca regulă, generatorii de deșeurii transportă în mod individual deșeurile și în marea majoritate în locuri neautorizate. Ținând cont că doar 26% din populație locuiește în orașe, rata de acoperire cu serviciile de salubritate nu depășește nivelul de 20%¹⁰. Actualmente se atestă o intenție pozitivă de a crea servicii de colectare a deșeurilor și în mai multe localități rurale.

În perioada 2009-2014 în RDS a fost înregistrată o tendință de creștere cu circa 33 la sută a cantității de deșeurii generate. Gestionarea deficientă a deșeurilor în regiune are repercusiuni negative asupra mediului înconjurător și asupra calității vieții, în acest context, managementul deșeurilor menajere, este un obiectiv important al autorităților publice locale.

Consiliul Regional pentru Dezvoltare Sud a aprobat în anul 2011 Strategia de Gestionare a Integrată a Deșeurilor Solide în Regiunea de Dezvoltare Sud, cu orizontul de planificare 2011-2025. Elaborarea documentului a fost realizată cu suportul companiei de consultanță EPTISA și finanțată din fondurile UE.¹¹ În anul 2013 a fost formată Asociația pentru Managementul Deșeurilor În

⁹ Programul Regional Sectorial de Alimentare cu Apă și de Canalizare pentru RDS poate fi accesat la http://www.adrsud.md/public/files/Program_regional_sectorial_AAC.pdf

¹⁰ În anul 2010, conform estimărilor făcute de experții în cadrul proiectului „Guvernarea deșeurilor –ENVP Est”, rata de acoperire a populației cu serviciile de colectare a deșeurilor constituia 15%. În prezent, în absența datelor privind serviciile de salubritate, calcularea exactă a ratei actuale de acoperire nu a fost posibilă.

¹¹ Strategia de Gestionare Integrată a Deșeurilor Solide în RDS poate fi accesată la http://www.adrsud.md/public/files/deseuri/Strategia_de_gestionare_integrata_a_deseurilor.pdf

Regiunea de Dezvoltare Sud (AMD Sud). Fiind constituită de unitățile administrativ-teritoriale de nivelul I și II, AMD Sud își vede rolul în facilitarea gestionării eficiente a deșeurilor în regiune și în atragerea investițiilor în acest sector.

Asigurarea regiunii cu gaze naturale, energie electrică și termică, servicii de telefonie fixă și mobilă se realizează de operatori specializați în prestare de servicii cu acoperire națională: "Moldovagaz", "Gas Union Fenosa", "Moldtelecom" și un șir de operatori de telefonie mobilă cum ar fi "Orange", "Moldcell" și "Starnet". Accesul asigurat al locuitorilor regiunii la acest gen de servicii este un avantaj pentru RDS. În anul 2014 gradul de acces a localităților regiunii la gaze naturale a fost de 79,6% (față de 58,6 media pe țară), la energie electrică-100%. RDS se află pe poziția a doua după mun. Chișinău cu 86,1 la sută din gospodăriile conectate la rețeaua de telefonie fixă, depășind media pe țară cu 3,5%. Ponderea locuințelor dotate cu internet la puncte fixe în RDS variază pe raioane de la 25 la 38%(datele anului 2014).Deși gradul de acces la acest gen de servicii este destul de înalt, capacitatea redusă de plată a populației, mai cu seamă în localitățile rurale, scade din rentabilitatea acestor servicii.

2.8. Infrastructura educațională, de sănătate și socială

Infrastructura educațională în RDS este reprezentată prin 269 instituții preșcolare, 242 școli și licee, 9 școli profesionale, 2 colegii și 2 universități. Cu referire la infrastructura fizică, putem menționa că mai multe clădiri construite în perioada sovietică au un grad sporit de uzură. Nu sunt utilizate eficient spațiile instituțiilor educaționale. Declinul demografic înregistrat în ultima perioadă, precum și migrația excesivă a familiilor cu copii peste hotarele țării a condus la scăderea continuă a populației cuprinse în procesul educațional. Doar în ultimii 5 ani, 2009-2013, în RDS sa înregistrat o scădere a numărului de elevi din instituțiile școlare cu 23,6 la sută sau în mediu cu 3,3 mii elevi pe an, ceea ce este peste media pe țară cu 5 la sută. O problemă ce afectează grav calitatea sistemului educațional ține de diminuarea competențelor profesionale ale cadrelor didactice. Acest lucru se datorează în primul rând îmbătrânirii nucleului de profesori din școlile și liceele din regiune și corespunzător refuzul tinerilor pedagogi de a se încadra în sistem. Cel mai mult sunt afectate de această problemă școlile din localitățile rurale. În contextul realizării politicii de optimizare a instituțiilor de învățământ promovate de Ministerul Educației au fost închise 18 instituții de învățământ. Cele mai multe în raionul Cahul (4), câte 3 în raioanele Cimișlia, Leova și Cantemir. Principala condiție pentru crearea școlilor de circumscripție este însă, modernizarea infrastructurii drumurilor spre aceste instituții precum și asigurarea cu transport a elevilor din alte localități. Este de menționat, că în ultimii 5 ani s-a redus cu circa 20 la sută numărul de elevi ai școlilor profesionale din RDS, deși solicitările pe piața forței de muncă a muncitorilor calificați este în continuare creștere.

Infrastructura de sănătate și socială.

Infrastructura de sănătate în regiune este reprezentată de 41 instituții medicale, inclusiv 8 spitale raionale, 2 policlinici independente și 31 instituții de asistență medicală primară, centre de sănătate și centre ale medicilor de familie. La fel există o rețea diversificată de cabinete stomatologice în mai multe localități ale RDS. Sub aspectul infrastructurii fizice, dacă în ultimul timp au fost construite edificii noi pentru centre de sănătate, o bună parte din spitalele și policlinicile raionale necesită mari investiții pentru a fi renovate și modernizate. Întreținerea infrastructurii de sănătate este destul de costisitoare.

În ultimul timp, instituțiile medicale au fost modernizate substanțial, fiind îmbunătățită calitatea serviciilor prestate. Echipamentele noi pentru diagnostic, cele de laborator, automobilele speciale moderne din dotare au dus la creșterea nivelului serviciilor medicale. În același timp, în perioada 2009-2013 numărul de medici și asistente medicale la 10 mii locuitori a scăzut cu circa 4%, fapt ce diminuează din calitatea serviciului. Cauza principală sunt salariile joase ale acestor categorii de personal.

Infrastructura socială în RDS este diversificată, fiind reprezentată prin 4 Aziluri pentru bătrâni cu o capacitate totală de 145 persoane, 8 instituții care acordă servicii pentru copiii și adulții cu dizabilități, 2 centre maternale cu o capacitate de 30 persoane și alte 48 de instituții care oferă servicii specializate de asistență socială. În RDS sunt activi în prezent 62 furnizori de servicii sociale. Capacitatea scăzută a APL de a acoperi costurile acestor servicii, reduce șansele solicitanților, preponderent locuitori de la sate cu un grad sporit de sărăcie, de a fi ajutați în dificultate.

Eficiența energetică a clădirilor publice. Circa 80 la sută din clădirile publice sunt construite cu cel puțin 20 de ani în urmă, având învechite sistemele de asigurare a acestor edificii cu căldură termică, nu există, sau nu funcționează sistemele de ventilare a încăperilor. Deși în ultima perioadă prin proiecte locale implementate de APL au fost renovate sub aspect de eficiență energetică (schimbarea geamurilor și a ușilor, renovarea acoperișurilor, trecere la sisteme de încălzire pe biomasă), problema eficienței energetice a clădirilor publice persistă. Ponderea cheltuielilor pentru încălzire din totalul de cheltuieli din instituțiile publice este substanțială, de exemplu: în instituțiile de învățământ sunt de circa 39%¹².

În anul 2014 ADR Sud printr-o abordare participativă, cu suportul GIZ (Deutsche Gesellschaft für Internationale Zusammenarbeit GmbH), a elaborat Programul Regional Sectorial de Eficiență Energetică a clădirilor publice pentru Regiunea de Dezvoltare Sud. Acest program conține o analiză amplă a sectorului EE, stabilește viziunea și direcțiile prioritare de dezvoltare a sectorului în RDS, pentru perioada 2014-2020¹³.

2.9. Economia regiunii și mediul de afaceri.

Dezvoltarea echilibrată și durabilă a RDS poate fi asigurată doar prin susținerea și promovarea, în primul rând, a mediului de afaceri, principalul pilon al unei economii dezvoltate. Indicatorii care astăzi sunt furnizați de BNS nu permit o analiză comprehensivă a economiei regiunilor, pentru a identifica potențialul, avantajele și dezavantajele și a construi o politică eficientă de dezvoltare a sectorului. Lipsesc indicatorii macro-economiци peregrine (ex: PIB, VAB, productivitatea muncii), care fiind calculați ar permite de a avea o viziune de ansamblu asupra dezvoltării economice a regiunii, precum și poziția acesteia vis-a-vis de alte regiuni ale țării.

Activitatea agenților economici. RDS este regiunea cu cel mai mic număr de întreprinderi active înregistrate la 1000 de locuitori, 20 față de 29 în RDN și RDC și 111 în mun. Chișinău. Doar 19,8 la sută din totalul întreprinderilor înregistrate la CÎS sunt active, în comparație cu 20,9% în RDN și 26,9% în RDC. În RDS sunt concentrate circa 5% din totalul întreprinderilor din țară, acestea

¹² Ghid practic. Implementarea sistemului de management energetic în instituțiile publice. Proiectul MSPL, GIZ

¹³ Programul Regional Sectorial de Eficiență Energetică a clădirilor publice pentru RDS poate fi accesat la http://www.adrsud.md/public/files/Program_regional_sectorial_EE.pdf

înregistrează doar 3% din venitul din vânzări și 7,8% din profit. În perioada 2009-2014 în RDS se atestă o tendință de creștere a numărului de întreprinderi cu 12 la sută, a veniturii din vânzări cu 66 la sută și o scădere a numărului de salariați cu circa 21%. Deși a înregistrat o creștere a productivității muncii (venituri din vânzări raportat la numărul mediu de salariați) de 20 la sută în perioada 2009-2014, RDS este regiunea cu cea mai mică productivitate a muncii, doar 243,3 mii lei per angajat sau cu 32 la sută mai scăzută ca în RDN și circa 34 la sută mai scăzută ca în RDC. Creșterea productivității muncii în ultimii 5 ani, se datorează în mare parte creșterii prețurilor de vânzare a producției, și mai puțin creșterii volumului de producere.

După tipul de activități economice realizate, ponderea cea mai mare în venitul din vânzări o are comerțul 31%, urmată de industrie 24% și agricultură 21%. Cel mai mulți angajați sunt înregistrați în agricultură 31%, după care în comerț 17% și în industrie 16%. Cu referire la profit, agricultura generează 75 la sută din profitul întreprinderilor din RDS, urmat de industrie cu 16%. Comerțului îi revine doar 5 la sută din profit. Dacă urmărim dinamica afacerilor agenților economici după tipul de activitate în perioada 2009-2013 putem remarca următoarele: deși ca număr au crescut cel mai mult afacerile din comerț, cu 10% față de 5% în industrie și agricultură, întreprinderile din această ramură au înregistrat cea mai mică rată de creștere a veniturilor în această perioadă 29% față de 43% în agricultură și 98% în industrie. Și productivitatea muncii urmărită în dinamică arată o creștere doar cu 29% la sută în comerț, față de 2,2 ori în agricultură și 2,5 ori industrie. Cifra de afaceri per întreprindere în industrie în perioada 2009-2013 a crescut cu 87 la sută, atingând valoarea de 5,2 mil.lei, față de 35% creștere în agricultură și o cifră medie de afaceri per întreprindere de 3,5 mil. lei și în comerț o creștere de 17% și o cifră de afaceri medie per întreprindere de 2,2 mil.lei.

Ponderea cea mai mare în numărul întreprinderilor o au IMM, 97,6%. Deși nu puține la număr, IMM-urile nu ocupă astăzi în regiune poziția dominantă în ocuparea forței de muncă, în valoarea adăugată și în exporturi. Acestea necesită a fi susținute prin politici eficiente pentru a atinge nivelul dorit de performanță. Capacitatea IMM de a fi mai flexibile la șocurile economice impune sprijinirea și promovarea acestora.

Infrastructura de suport în afaceri. La moment în RDS numărul instituțiilor de suport în afaceri este foarte redus. În RDS activează 3 incubatoare de afaceri - la Ștefan Vodă, Leova și Cimișlia. Spațiile de producere în aceste structuri sunt limitate, fiind incubați preponderent antreprenori prestatori de servicii. Necesită a fi diversificată și gama de servicii de consultanță acordată antreprenorilor din incubatoare. Actualmente, incubatoarele nu dispun de angajați calificați, care ar putea acorda consultanță profesionistă antreprenorilor la început de cale și nici nu au surse financiare pentru a angaja experți din afară. În regiune nu există parcuri industriale funcționale, nici laboratoare de cercetare și inovare sau parcuri tehnologice care ar permite testarea și aplicarea inovațiilor în producere. Este necesară evaluarea potențialului de creare și dezvoltare a infrastructurii de suport în afaceri la nivel de regiune, ceea ce ar permite identificarea și argumentarea amplasării și construcției unei rețele de unități cu rol de suport în afaceri (parcuri industriale, parcuri tehnologice, centre de consultanță, etc.).

Structura economică sectorială.

Agricultura în RDS este ramura economiei cu cea mai mare pondere în volumul producției fabricate și livrate și cu cel mai mare grad de ocupare a forței de muncă (circa 36%). Ponderea mare a terenurilor agricole (62,1% față de 57,8 media pe țară), precum și solul fertil cu o bonitate medie de 63,8 grade sunt principalele avantaje ale RDS pentru o dezvoltare agricolă eficace.

Pe teritoriul RDS sunt circa 56 la sută din toate plantațiile de viță de vie din țară. Dintre care, 84 la sută sunt soiuri tehnice și doar 16 % soiuri de masă. Clima favorabilă și tradițiile bogate au condiționat specializarea acestei regiuni în producerea strugurilor ca materie primă pentru fabricarea vinului de calitate. Circa 60 la sută din toți strugurii produși în țară sunt recoltați în regiune. RDS poate fi evidențiată și ca regiunea unde roada medie la hectar a strugurilor produși este cu mult peste media pe țară. În perioada analizată 2009-2014 acest indicator depășește media pe țară cu circa 8 chintale la hectar. În raioanele Cantemir și Cahul roada medie de struguri la hectar variază de la an la an în jurul cifrei de 80 chintale la hectar, în comparație cu circa 50 chintale media pe țară.

Deși cultivate pe terenuri mici în comparație cu RDN și RDC, roada medie la hectar la producerea legumelor de câmp în RDS este cu mult peste media pe țară. În medie pe ultimii 4 ani, 2011-2014 în RDS au fost obținute 157 chintale la hectar de legume, în comparație cu 87 în RDN și 77 în RDC.

În ultimul timp asistăm la un proces intens de plantare a livezilor și pomușoarelor în regiune. Accesul limitat la surse de apă pentru irigare rămâne a fi cea mai mare provocare pentru sprijinirea sectorului agricol din RDS. Lipsa în regiune a infrastructurii de colectare, păstrare și comercializare a producției agricole face ca producătorii să-și comercializeze producția la prețuri scăzute în sezonul de producere, fapt ce scade din rentabilitatea acestei ramuri importante pentru RDS.

RDS are un potențial de dezvoltare a unor ramuri a **sectorului zootehnic** tradiționale pentru zona de sud a țării. Creșterea ovinelor și caprinelor este principala îndeletnicire a crescătorilor de animale din RDS. Circa 35% din efectivul de ovine și caprine din țară este concentrat în RDS. Aici se produce circa 56% din lână, sau circa 3 kg/1oaie în comparație cu 1 kg în alte regiuni. În perioada 2011-2014 efectivului de ovine a crescut cu 8 la sută, iar producerea de lână cu 9%. O provocare pentru dezvoltarea acestei ramuri tradiționale este reabilitarea pășunilor, care în ultimul timp din cauza secetelor îndelungate au degradat considerabil. Pentru economia regiunii este important ca produsele ramurii de creștere a ovinelor, lână, lapte, carne, pielicele, să fie valorificate în industrie și ramurile conexe. În RDS se produce peste 50 la sută din lina produsă în RM și circa 22 la sută din ouă.

Una din cele mai mari provocări ale sectorului agricol din RDS este fragmentarea excesivă a terenurilor, accesul limitat la apă pentru irigare și lipsa unei infrastructuri de irigare, potențialul financiar redus al producătorilor agricoli pentru a reinvesti în ramură, rata înaltă la credite bancare, incapacitatea de a investi în tehnologii noi de producere, competitivitate redusă a producției pentru piețele externe, cooperarea slabă între producători pentru a promova produsele lor pe piețele externe, lipsa întreprinderilor specializate de achiziționare a producției agricole de la populație și GT, etc. Sunt necesare eforturi în vederea creșterii competitivității producătorilor agricoli pentru a putea concura pe piețele externe. Un domeniu nevalorificat în RDS este agricultura ecologică, care ar putea ocupa un segment important pe piața multor țări ale lumii.

Însectorul **industrial** din RDS sunt concentrate doar 10 la sută din întreprinderile industriale din Republica Moldova. Acestea la rândul lor produc doar 3,8 la sută din valoarea producției industriale fabricate în țară (datele anului 2014). Intensitatea industrială măsurată în volumul producției fabricate de o întreprindere pe an demonstrează încă o dată să RDS este cea mai slab industrializată regiune din țară (3,4 mln lei față de 6,9 în RDC și 8,9 în RDN). În interiorul regiunii, Taraclia (11,7), Cantemir(6,0) și Cahul(3,5) sunt cele mai industrializate raioane.

Sectorul industrial din RDS este specializat preponderent în producerea vinurilor naturale (25% din total pe țară), a divinului (27%), fabricarea produselor de morărit și panificație, conservarea legumelor și fructelor, industria textilă, prelucrarea laptelui și a cărnii. Punctul forte în sectorul

industrial al RDS este industria vinicolă, reprezentată de circa 60 fabrici de producere a vinurilor și a producției alcoolice. Potențialul de producere a fabricilor de vinuri din RDS la moment funcționale, este valorificat sub nivelul de 50 la sută. Printre cele mai recunoscute fabrici de vinuri din RDS se numără: vinăriile Purcari, Ștefan Vodă, Ciurnai Taraclia, Basarabia L-Win Invest, Basarabeasca, Imperial Vin și Ampelos, Cantemir ș.a. RDS poate fi scoasă în evidență nu numai după cantitatea de vinuri și divinuri produse în țară, dar și după calitatea acestora. Vinăriile Purcari, Ciurnai, Imperial Vin, Ampelos, sunt recunoscute departe de hotarele țării pentru vinurile de calitate fabricate care au cucerit medalii la cele mai prestigioase expoziții din lume.

Industria ușoară, sectorul fabricarea articolelor de îmbrăcăminte a RDS este reprezentat de întreprinderea "Tricon" SA – Cahul, specializată în producerea articolelor tricotate, confecțiilor și articolelor de ciorăpărie. 90% din producția acestei întreprinderi este îndreptată la export.

În ultima perioada există inițiative private sporadice de a revitaliza industria agro - alimentară prin construcția de mini fabrici de producere a mezelurilor, de panificație, de prelucrare a fructelor. Acestea, însă, nu creează un număr substanțial de locuri de muncă și nici nu pot influența puternic dezvoltarea economică a regiunii datorită caracterului sporadic și a impactului mic asupra regiunii.

Una din provocările RDS rămâne a fi specializarea inteligentă a regiunii, care poate asigura dinamizarea domeniilor de excelență, punând în valoare atuurile economice, forța de muncă și maximizând avantajele comparative. La moment, una din astfel de specializări este crearea de clustere agro-alimentare și susținerea inițiativelor private din acest sector pentru ca regiunea să nu fie un simplu furnizor de materie primă, dar să dezvolte afaceri conexe, iar lanțul valoric agro-alimentar să sporească profitul regiunii.

Sectorul serviciilor în Regiunea Sud este reprezentat în principal de companiile din comerțul cu ridicata și amănuntul precum și servicii cu plată prestate populației din regiune. Contribuția cea mai mare revine comerțului, telecomunicațiilor și serviciilor financiare. Ponderea comerțului în ocuparea forței de muncă în RDS constituie 15%. Cele mai multe unități de comerț sunt înregistrate în raioanele Cahul, Cimișlia și Căușeni. Ramura **construcțiilor** angajează doar 2 % din toți angajații din economia regiunii în comparație cu 6% la nivel național. Valoarea lucrărilor de construcții realizate în antrepriză în RDS constituie doar 3,3% din valoarea acestor lucrări realizate total în RM.

Turismul. Deși are concurenți puternici în acest sector, RDS are potențial și avantaje prin specificul caracteristic pentru a ocupa nișa sa pe piața acestui tip de servicii.

Activitatea turistică este bine susținută de un valoros potențial reprezentat prin:

- a) cele mai vestite vinării de pe teritoriul țării – vinăriile „Purcari” (cea mai veche vinărie din RM), „Ciurnai”, „Et Cetera“, toate 3 incluse în „Drumul vinului”;
- b) stațiunea balneo-sanatorială recunoscută în Moldova și peste hotarele țării – „Nufărul Alb” din or. Cahul cu izvoare minerale și termale unice după efectul lor curativ;
- c) centrul de medicină Speranța–Lifestyle din Leova, unde se promovează un tratament medical integrat, într-un cadru natural splendid, dezvoltând și programe de educație pentru sănătate;
- d) cele mai mari lacuri din R Moldova, Manta și Belev din raionul Cahul, care formează rezervația științifică ”Prutul de jos”, o zonă unică după flora și fauna diversă;
- e) monumentul istoric de arhitectură din secolele XVI-XVIII inclus în patrimoniul UNESCO, biserica „Adormirea Maicii Domnului” din Căușeni și alte obiective de interes pentru potențialii turiști.

j) Valul lui Traian, monument istoric datat din secolul III, complex de fortificații care traversează raioanele Cahul, Cantemir, Leova și Cimișlia.

Un șir de evenimente culturale organizate în RDS pot spori interesul pentru vizitatori și turiști. RDS este interesantă pentru specificul etno-cultural al bulgarilor din Taraclia și a găgăuzilor din regiunea învecinată UTAG.

Infrastructura turistică a RDS este asigurată de 20 hoteluri funcționale, un șir de pensiuni și tabere turistice. În regiune nu este valorificat potențialul turismului agrar. Investițiile în reamenajarea unităților de cazare abandonate (tabere estivale și hoteluri rurale) sau construcția altor noi (pensiuni tradiționale, moteluri) pot fi o bună oportunitate pentru business-ul turistic pe lângă atracțiile din regiunea sudică. În anul 2015, în scopul promovării turismului în regiune ADR Sud a elaborat ghidul turistic ” Vizitați Regiunea de Dezvoltare Sud ”.¹⁴

Zonele economice libere. Regiunea de Dezvoltare Sud prin cele 3 zone economice libere înregistrate: ZEL ”PILG Giurgiulești”, ZEL ”Tvardița” și ZEL ”Taraclia” oferă oportunitatea agenților economici, care își propun sau desfășoară activitatea de producție de mărfuri destinate exportului, de a beneficia de un regim fiscal și vamal special. La moment potențialul ZEL din RDS nu este valorificat suficient. În ultima perioadă de timp s-a investit mult în reabilitarea căilor de acces către aceste zone importante din regiune pentru a oferi posibilitatea atât investitorilor locali cât și celor din afară orientați spre export, să se localizeze și să-și desfășoare activitatea în aceste zone.

Investițiile în active materiale pe termen lung DRS este regiunea cu cele mai mici investiții în active materiale pe termen lung pe cap de locuitor. Deși în ascensiune față de anul 2012 cu 64 la sută, nivelul investițiilor înregistrate în anul 2014 pe cap de locuitor în RDS de 2,76 mii lei este cu 5 la sută mai mic în comparație cu RDC, cu 10 la sută mai mic ca în RDN și de 5,8 ori mai mic ca în mun. Chișinău. Ponderea surselor din bugetul de stat în investiții este de circa 18 la sută, din bugetul local este de circa 11 la sută și circa 71 la sută o constituie investițiile din alte surse (mijloace proprii ale agenților economici, ale populației, surse din străinătate, alte surse).

Un impediment semnificativ pentru dezvoltarea regională și atragerea de investiții în diferite domenii de activitate a regiunii este starea deficientă a infrastructurii. Participarea slabă a autorităților locale la promovarea oportunităților investiționale în diferite sectoare ale regiunii este și acesta un factor care frânează dezvoltarea regiunii.

Atragerea investitorilor de toate tipurile și dezvoltarea potențialului de producere în regiune este o oportunitate de dezvoltare, care necesită efort pentru crearea de condiții necesare potențialilor investitori și asigurarea cu forță de muncă calificată. Un avantaj în atragerea investițiilor în regiune l-ar putea constitui crearea unui centru de informare pentru potențialii investitori.

2.10. Nivelul de trai al populației

Disparitățile existente în dezvoltarea social-economică a regiunilor sunt reflectate și de nivelul sărăciei. Astfel, la nivelul regiunii de sud în anul 2013 sa înregistrat cel mai mare grad al sărăciei absolute, 18,9% în comparație cu 17% în RDC și 12,9% în RDN¹⁵ Deși aflată într-o descreștere continuă de la 38% în 2009 până la 18,9% în 2013, acest progres se datorează în mare parte unor

¹⁴ Ghidul turistic poate fi accesat pe adresa www.adrsud.md

¹⁵ Raportul privind sărăcia în Republica Moldova elaborat de Ministerul Economiei. Calculele sunt efectuate pe zone statistice. În zona de sud este inclusă și UTAG.

factori ca: remitențele și prestațiile sociale alocate de stat. Circa 84% din toți săracii provin din mediul rural. Sărăcia în spațiu rural este asociată cu nivel redus de modernizare și cu viața economică dominată de agricultură. Cauzele principale ale sărăciei rurale sunt vulnerabilitatea sectorului agricol, insuficiența de alternative ocupaționale în alte sectoare economice.

În anul 2014 la nivelul RDS sau înregistrat cele mai mici valori ale venitului mediu lunar pe cap de locuitor în comparație cu cele 3 zone: Chișinău, Nord și Centru și a constituit 1526,6 lei în comparație cu 2292,6 în Chișinău, 1697,2 în Nord și corespunzător 1564,3 lei în zona de Centru. În decursul ultimilor 5 ani, 2009-2014, la nivelul regiunii de sud deși atestăm o creștere substanțială (circa 57%) a veniturilor medii lunare pe cap de locuitor în valori absolute, în termeni reali acestea în cel mai bun caz constituie 50 la sută din valoarea absolută. Analiza structurii veniturilor medii lunare disponibile pe o persoană din RDS în anul 2014 după sursa de venit demonstrează o pondere destul de înaltă a veniturilor din remitențe și din prestațiile sociale. În sumă aceste 2 tipuri de venituri alcătuiesc circa 46 la sută din veniturile totale medii lunare. Acest lucru demonstrează că avem în continuare o societate care este bazată pe consum și mai puțin pe producere.

În anul 2014 la nivelul regiunii de sud au fost înregistrate cele mai mici cheltuieli de consum medii lunare pe o persoană, circa 1579 lei, față de 2375 în mun. Chișinău, 1682 în zona de nord și 1651 în zona de centru. Este de menționat că cheltuielile mici pentru o persoană nici de cum nu demonstrează costuri mai ieftine în regiunea de sud a țării, dar invers, demonstrează limitări din partea populației pentru a se încadra în veniturile destul de mici pe care le au. Cea mai mare parte a cheltuielilor în anul 2014 a fost destinată acoperirii necesarului de consum alimentar (48%) sau cu 30 la sută mai mari ca în anul 2009, după care urmează cheltuielile pentru întreținerea locuinței (19,6%) sau cu 43 la sută mai mari ca în anul 2009. În timp ce în perioada 2009-2014 veniturile au crescut cu 57 la sută, rata de creștere a cheltuielilor a fost de 60%. Așa dar, urmărim în ultimul timp o creștere a cheltuielilor populației din contul economiilor anterioare, care ca regulă urmau să fie îndreptate în investiții, care la rândul său sunt esențiale pentru viitoarea producție, pentru viitoarele venituri și pentru consumul viitor.

Unul din indicatorii utilizați în compararea regiunilor și localităților este Indicele de Deprivare a Ariilor Mici, calculat de Ministerul Economiei după o metodologie specială în baza datelor colectate din mai multe surse. Actualmente acest indicator pentru anul 2014 este în proces de elaborare. Pentru a face anumite concluzii vis-a-vis de situația în anumite sectoare a fost elaborată Anexa K la prezentul document, unde cei mai relevanți indicatori sunt reflectați la nivel de Țară dezagregați pe regiuni de dezvoltare, dar și pe regiunea de sud, fiind dezagregați pe raioane.

2.11. Cadrul instituțional de implementare a politicii de dezvoltare regională

În conformitate cu legislația în vigoare, cadrul instituțional la nivel de regiune de dezvoltare este reprezentat de Consiliul Regional pentru Dezvoltare (CRD) și Agenția de Dezvoltare Regională (ADR).

CRD Sud este o structură funcțională deliberativă la nivelul regiunii de dezvoltare, constituită pentru coordonarea și promovarea obiectivelor politicii de dezvoltare regională la nivel local. CRD Sud întrunește 32 membri, reprezentanți ai APL de nivel I și II din cele 8 raioane ale RDS, reprezentanți din rândul antreprenorilor și activiștilor societății civile din regiune.

ADR Sud este o instituție publică, non-profit, cu personalitate juridică, care funcționează în domeniul dezvoltării regionale și reprezintă executivul CRD Sud. ADR Sud are rolul de a contribui

la dezvoltarea durabilă și echitabilă a întreg teritoriul regiunii, urmărind diminuarea dezechilibrelor dintre diferite zone ale acesteia în favoarea locuitorilor ei.

Parte integrantă a cadrului instituțional al dezvoltării regionale sunt și administrațiile publice locale care coordonează procesul de dezvoltare la nivel local, fiind și principalii aplicanți ai proiectelor depuse la FNDR.

În comparație cu practicile UE în domeniul dezvoltării regionale, în RM și în parte în RDS se observă un grad redus de implicare a societății civile și a sectorului de afaceri în acest proces.

Conform raportului de evaluare¹⁶ a implementării SDR Sud 2010-2016 realizat cu suportul GIZ în perioada de referință au fost înregistrate rezultate vizibile în activitatea CRD și ADR ca instituții responsabile de implementarea politicii de dezvoltare regională la nivelul RDS. În același timp evaluatorii independenți atestă și existența anumitor deficiențe ale sistemului instituțional care necesită a fi îmbunătățite și consolidate.

Principalele constatări la acest compartiment țin de: gradul redus de funcționalitate a CRD Sud ca structură participativă și abilitată cu drept decizional; rolul ADR Sud de coordonare, facilitare și susținere a procesului de identificare, selectare și implementare a proiectelor, care în realitate se concentrează mai mult pe implementarea proiectelor sectoriale în regiune; capacități și competențe încă insuficiente a ADR pentru implementarea prevederilor unei strategii complexe ca SDR Sud. În acest context, este necesar de revăzut rolul și atribuțiile acestor instituții precum și modul de implicare a lor în procesul de dezvoltare a regiunii.

Deși în perioada 2010-2015, cu suportul partenerilor de dezvoltare au fost realizate mai multe acțiuni care au vizat consolidarea capacităților ADR și CRD, este necesar de a dezvolta în continuare capacitățile acestor instituții pentru a asigura o bună guvernare la nivel regional în vederea implementării cu succes a obiectivelor stabilite în politica de dezvoltare regională.

¹⁶Evaluarea intermediară a implementării SDR Sud 2010-2016, MSPL, 2015.

III. ANALIZA SWOT

3.1. Privire de ansamblu

Analiza SWOT este o metodă de planificare strategică utilizată în SDR pentru a evalua punctele forte, punctele slabe, oportunitățile și pericolele specifice RDS. Această analiză ne-a permis să ne creăm un tablou cuprinzător și o înțelegere structurată a factorilor pozitivi și negativi ce determină dezvoltarea Regiunii de Dezvoltare Sud.

	PUNCTE FORTE	PUNCTE SLABE	OPORTUNITĂȚI	RISCURI
MEDIU ȘI SCHIMBĂRI CLIMATICE	<ul style="list-style-type: none"> - Rîurile Prut și Nistru, care pot fi valorificate pentru irigare sau alimentare cu apă potabilă; - Zonele umede din RDS; - Condiții climaterice și pedologice prielnice pentru viticultură, pomicultură, culturile etero-oleaginoase și zootehnie; - Condiții climaterice prielnice pentru valorificarea energiei solare; - Bonitatea sporită a solului; 	<ul style="list-style-type: none"> - Accesul limitat la resursele acvatice pentru irigare și apă potabilă calitativă; - Ponderea scăzută a rezervelor subterane de apă (13,2%). - Ponderea mică a suprafețelor forestiere; - Temperaturi mai înalte vara comparativ cu alte regiuni care compromit practicile agricole pe teren deschis; - Cantitatea limitată de precipitații înregistrată în anumite perioade a anului în regiune definitorie pentru obținerea roadelor bogate; - Calamități naturale (inundații, ploi cu grindină, secete îndelungate, etc.) înregistrate în ultima perioadă; - Gradul sporit de eroziune a solului și frecvența înaltă a alunecărilor de teren; - Neconștientizarea deplină a riscului schimbărilor climatice în rîndul populației; - Potențialul redus al managementului și controlului ecologic regional și local; 	<ul style="list-style-type: none"> - Diseminarea practicilor ecologice la nivel global, în special în cadrul UE, 	<ul style="list-style-type: none"> - Aridizarea climei și deșertificarea terenurilor - Creșterea frecvenței calamităților naturale și stărilor de vreme extreme;

SERVICII ȘI UTILITĂȚI PUBLICE	<ul style="list-style-type: none"> - Infrastructura funcțională a transportului naval existentă; - Densitatea sporită a rețelelor de cale ferată ; - Rețea de drumuri publice diversificată; - Grad sporit de acces la servicii de alimentare cu apă în orașe - Ponderea înaltă numărului de localități gazificate; - Acces sporit la servicii de telefonie și internet; - Infrastructură de sănătate diversificată; - Strategia de Gestionare Integrată a Deșeurilor Solide în RDS și a 3 studii de fezabilitate pentru cele 3 subregiuni elaborate; - Asociația de management a deșeurilor solide creată; - 3 programe regionale sectoriale în domeniile AAC, DRL și EE elaborate 	<ul style="list-style-type: none"> - Ponderea scăzută a drumurilor publice modernizate; - Nivel redus de asigurare cu servicii de aprovizionare cu apă în localitățile rurale; - Nivel redus de asigurare cu servicii de canalizare în localitățile urbane și rurale; - Rețele de AAC învechite care sporesc pierderile de apă în rețea; - Numărul mare a stațiilor de tratare a apei nefuncționale; - Capacitate redusă de plată a consumatorilor pentru serviciile publice utilizate(asociată cu cel mai înalt nivel al sărăciei absolute); - Sistemul deficient de gestionare a deșeurilor; - Consum sporit de energie înregistrat în clădirile publice; - Lipsa operatorilor regionali de servicii publice de AAC și MDS; - Cooperare intercomunitară redusă; - Nivel scăzut de conștientizare a populației privind utilizarea eficientă și corectă serviciilor AAC și MDS. 	<ul style="list-style-type: none"> - Interesul sporit al donatorilor străini pentru îmbunătățirea serviciilor de alimentare cu apă și de canalizare, de gestionare a deșeurilor și aeficientizării energetice 	<ul style="list-style-type: none"> - Insuficiența surselor financiare pentru implementarea de proiectelor de infrastructură ; - Cooperare intersectorială limitată;
--------------------------------------	---	--	--	---

DEZVOLTARE ECONOMICĂ	<ul style="list-style-type: none"> - Existența a 3 zone economice libere în regiune - Forță de muncă ieftină; - Ape minerale deosebite pentru utilizare în sistemul balneosanatorial; - Sanatoriul Nufărul Alb vestit prin metodele de tratare cu ape minerale speciale ; - Obiective și destinații turistice care pot spori interesul pentru RDS; - Diversitatea lingvistică și culturală ca premisă pentru promovarea turismului intercultural; - Potențial sporit de creștere a strugurilor de calitate; - Tradiții bogate și infrastructura relativ bine dezvoltată în domeniul vitivinicol; - Experiență și tradiții de creștere a ovinelor; - 	<ul style="list-style-type: none"> - Gradul redus de localizare a agenților economici în regiune; - Sectorul industrial subdezvoltat; - Sisteme de irigare insuficiente; - Infrastructura de colectare, procesare și păstrare a producției agricole slab dezvoltată - Atractivitatea turistică redusă; - Absența în regiune a instituțiilor, care ar oferi servicii de consultanță pentru investitori; - Număr redus de structuri de suport în afaceri; - Dependență de importul resurselor energetice - Ineficiență energetică - Emigrarea populației,preponderent tinere, din regiune, ca potențial de forță de muncă calificată - Numărul redus de orașelor mari; - Nivelul de trai scăzut în regiune - Lipsa unei viziuni clare privind potențialul și direcțiile de dezvoltare economică a regiunii 	<ul style="list-style-type: none"> - Asocierea cu UE - Intensificarea cooperării internaționale și dechiderea investitorilor străini de a investi a investi în UTA Găgăuzia; - Cadrul legislativ favorabil pentru crearea parcurilor industriale; - Programele naționale de atragere a remitențelor - Progresul tehnologic în domeniul surselor alternative de energie - Cererea sporită pe piața europeană pentru produsele agricole ecologice. 	<ul style="list-style-type: none"> - Instabilitatea politică la nivel național - Șocuri energetice externe - Concurența neloyală a produselor din import generată de pătrunderea pe piața regională a produselor mai puțin calitative, cu prețuri de dumping - Reducerea cotei pe piața produselor agroalimentare din Uniunea Economică Euroasiatică
-----------------------------	---	---	--	--

GUVERNANȚA REGIONALĂ	<ul style="list-style-type: none"> - Cadrul legal și normativ aferent domeniului de dezvoltare regională existent; - Instituțiile de dezvoltare regională funcționale, cu experiență acumulată în domeniu ; 	<ul style="list-style-type: none"> - Lipsa mecanismelor de implicare a membrilor CRD în executarea atribuțiilor stabilite prin lege - Cooperare insuficientă între actorii implicați în DR la nivel de regiune - Capacități scăzute în atragerea și gestionarea investițiilor în regiune - Rolurile slab definite a actorilor de dezvoltare regională în implementarea politicii - Experiența redusă a instituțiilor de dezvoltare regională în cooperare transfrontalieră - Lipsa unui mecanism clar de monitorizare și evaluare a implementării SDR 	<ul style="list-style-type: none"> - Politicile de dezvoltare regională în UE și R. Moldova - Intensificarea contactelor între MDRC și donatorii externi 	<ul style="list-style-type: none"> - Politizarea excesivă a instituțiilor statului; - Lipsa unei viziuni clare la nivel central privind sinergia utilizării fondurilor bugetare pentru dezvoltare;
-----------------------------	---	---	--	--

3.2. Avantaje, dezavantaje și provocări în dezvoltarea regiunii

Profilul socio-economic, precum și elementele identificate în cadrul analizei SWOT relevă o serie de trăsături specifice pentru această regiune. Unele din ele avantajează RDS față de regiunile învecinate. Altele, din contra, generează impedimente pentru dezvoltarea acesteia. Atât avantajele, cât mai ales dezavantajele regiunii pot servi drept punct de plecare pentru determinarea opțiunilor strategice.

O parte semnificativă a avantajelor comparative ale regiunii se referă la *cadrul natural*. Acestea la rândul lor au permis prin activitatea antropică formarea altor avantaje, cu precădere în domeniul agricol și logistic și, într-o măsură limitată, în domeniul turismului balnear. Cernoziomurile și solurile aluviale din regiune se caracterizează printr-un grad sporit de bonitate. În plus, temperaturile medii în RDS sunt cu 2-3° mai înalte decât în restul țării. Acești factori creează condiții climatice și pedologice prielnice pentru viticultură, pomicultură, culturile etero-oleaginoase și zootehnie.

Totodată, regimul climatic din regiune oferă posibilități largi pentru valorificarea energiei solare. Pe parcursul anului, în RDS în medie sunt circa 250 de zile însorite. Printre alți factori, care favorizează valorificarea energiei solare și sunt specifici regiunii, se numără temperaturi medii mai ridicate decât în celelalte regiuni ale R. Moldova, climă uscată, absența smog-ului, cazuri rare de ceață și de vânt puternic.

Pe lângă clima prielnică pentru viticultură, RDS dispune deja de tradiții bogate și infrastructura relativ bine dezvoltată în acest domeniu. Circa 56 % din toate plantațiile de viță de vie din țară sunt concentrate în RDS. Iar în producere de struguri per ansamblu în țară, RDS îi revin 59 %. Roada medie de struguri pe hectar în regiune este mai înaltă decât media națională. În ceea ce privește

infrastructura aferentă sectorului dat, în RDS funcționează 48 de vinării și câteva fabrici vestite de producere a divinului.

Strict din punct de vedere al factorilor de producție, un alt avantaj al regiunii rezidă în costurile mici pentru forța de muncă. Mărimea salariilor constituie unul din factori, care influențează deciziile de investiție ale agenților economici într-o anumită regiune, îndeosebi atunci când cheltuielile de personal formează o parte însemnată a cheltuielilor operaționale ale întreprinderii. Forța de muncă din RDS este mai ieftină, atât în comparație cu țările vecine, precum România și Ucraina, cât și față de nivelul mediu din Republica Moldova. În ianuarie 2015 salariul mediu brut din RDS a echivalat cu 74% din salariul mediu pe țară. În plus, în virtutea specializării economice a regiunii, forța de muncă din RDS se caracterizează, în general, prin calificare mai înaltă în domeniul vitivinicol, zootehnic și în alte ramuri agricole.

Un avantaj al RDS din sectorul terțiar al economiei derivă din existența sanatoriului «Nufărul Alb» și a resurselor de ape minerale. Sanatoriul «Nufărul Alb» din Cahul este vestit în R. Moldova și peste hotarele ei. Apa minerală folosită în tratament în cadrul sanatoriului are o componentă chimică unică. Alte resursele importante de ape minerale cu proprietăți curative au fost depistate în raioanele Cahul, Cantemir și Taraclia. Sanatoriul «Nufărul Alb» existent, precum și rezervele de apă minerală ar putea stimula în perspectivă dezvoltarea turismului balnear în raioanele de sud ale regiunii.

Un alt avantaj conferit de cadrul natural se referă la zonele umede din RDS, care constituie o resursă de însemnătate ecologică, recreativă și științifică. Cele mai mari lacuri naturale din R. Moldova sînt situate în RDS și formează 78% din suprafața lacurilor naturale ale Moldovei. În plus, 2 din cele 3 zone umede de importanță internațională ale Republicii Moldova se află în Regiunea de Dezvoltare Sud, și anume Rezervația Științifică „Prutul de Jos” și Zona Convenției Ramsar „Nistrul Inferior”. Zonele umede din RDS ar putea forma o premisă pentru dezvoltarea turismului ecologic.

Din punct de vedere logistic, Regiunea de Dezvoltare Sud este unica regiune din Republica Moldova, care are acces nemijlocit la Dunăre. Fluviul propriu-zis și canalul Rin-Main-Dunăre creează o legătură de transport fluvial între Marea Neagră, Marea Nordului și 14 state europene. Mai mult decîtăit, Portul Internațional Liber Giurgiulești, situat pe Dunăre, este navigabil pentru navele maritime și astfel asigură conexiunea regiunii la traseele maritime internaționale. Infrastructura portului cuprinde un terminal petrolier, un terminal cerealier, portul de călători și o zonă industrială.

Necătînd la avantajele competitive ale regiunii, evaluarea generală a punctelor slabe impune o clasare a RDS drept regiune defavorizată în comparație cu celelalte regiuni din R. Moldova. Astfel RDS se caracterizează și printr-o serie de dezavantaje, care constituie și principalele provocări. Atractivitatea regiunii ca spațiu de trai, cuantificată prin venitul mediu lunar pe cap de locuitor și prin nivelul sărăciei absolute, este cea mai redusă în contextul național. Nivelul de trai scăzut al populației este strîns legat de dezvoltarea slabă a economiei regiunii. Intensitatea activității antreprenoriale rămîne redusă. În timp ce ponderea populației din RDS la nivel național reprezintă 15%, doar 5% din IMM din țară activează în RDS. Cifra de afaceri obținută de IMM din regiune abia depășește cota de 5 % din veniturile IMM din R. Moldova.

Un alt dezavantaj al regiunii rezidă în specializarea unilaterală a economiei acesteia, RDS fiind o regiune agrară. Astfel, în comparație cu celelalte regiuni ale R. Moldova, RDS are cel mai redus grad de industrializare. Doar 4% din valoarea producției industriale a țării se generează în această regiune. Sectorul serviciilor, din punct de vedere al ocupării forței de muncă, este dominat de administrația publică, învățămînt, servicii medicale, de asistență socială și comerț. În afara de comerț, celelalte servicii nu derivă în mare măsură din activități economice propriu-zise, ci subzistă

cu precădere grație bugetelor publice. Așadar, caracterul aproape exclusiv agrar al regiunii îi conferă o vulnerabilitate sporită la amenințările externe, precum pătrunderea pe piața internă a produselor agricole cu prețuri de dumping, pe de-o parte, și accesul tot mai limitat la piața CSI, pe de altă parte. Acești factori sunt agravați de riscurile legate de instabilitatea politică din Republica Moldova. Dezavantajele regiunii și factorii externi enumerați mai sus impun adoptarea unor măsuri strategice de susținere a sectorului de afaceri, de promovare a inovațiilor în scopul fortificării și diversificării economiei regiunii.

Pe lângă concurență pe piața de desfacere internă și dificultățile pe piața externă, agricultura regiunii este afectată suplimentar de o amenințare globală. Schimbările climatice sporesc ariditatea climei și, odată cu aceasta, dependența agriculturii de practicarea irigațiilor, care este însă foarte slab dezvoltată în regiune. Construcția sistemelor de irigare devine din ce în ce mai mult o precondiție pentru a asigura productivitatea în agricultură.

Un dezavantaj al RDS, care se regăsește într-o măsură mai mare sau mai mică în toate regiunile Moldovei se referă la dependența de resursele energetice externe. Acest fapt este agravat și de alte puncte slabe și anume valorificarea scăzută a surselor de energie regenerabilă și un consum energetic inefficient. Drept ilustrare, intensitatea energetică a RDS și a Moldovei în general, calculată ca raportul consumului de energie pe PIB, depășește de peste 3 ori nivelul intensității energetice a regiunilor din România. Disparitățile față de regiunile din alte țări ale UE sunt, evident, încă mai mari. Unul din cei mai importanți factori care contribuie la ineficiența energetică a RDS constituie ponderea ridicată, atât în sectorul rezidențial, cât și în cel public, a clădirilor cu parametri scăzuți de termoizolare și cu gestionare deficientă a consumului de energie. Măsuri de eficientizare a consumului de energie și valorificarea surselor interne de energie regenerabilă ar putea diminua dezavantajele în acest domeniu.

Din punct de vedere demografic, RDS este profund afectată de procesele de emigrație. Regiunea este părăsită îndeosebi de populația tânără, aptă de muncă, care în alte circumstanțe ar putea alimenta piața regională a forței de muncă. În timp ce în majoritatea altor regiuni din Moldova, și în regiunile învecinate cu RDS din alte țări, există centre urbane puternice, care pot parțial atrage fluxurile de migrație și astfel rețin populația în interiorul regiunii, în RDS, în absența unor orașe mari, fluxul de migrație se îndreaptă spre capitala țării și spre alte țări. Pentru a reduce fenomenul migrației, pe lângă susținerea sectorului de afaceri și crearea locurilor de muncă în regiune, sunt necesare o serie de măsuri de îmbunătățire a condițiilor de trai prin acces la servicii publice calitative, precum servicii de alimentare cu apă și canalizare, servicii de salubritate. Totodată, se impune planificarea dezvoltării urbane în regiune pentru formarea poliilor de creștere economică.

Un alt impediment important în calea dezvoltării regiunii se referă la deficiențele infrastructurii de transport. Infrastructura feroviară și cea rutieră, îndeosebi drumurile regionale și locale se află într-o stare degradată. Reabilitarea infrastructurii de transport ar ameliora logistica în activitatea de producere și desfacere a mărfurilor, pe de-o parte, și, pe de altă parte, ar înlesni legătura dintre mediul rural, locul de trai pentru 74% din locuitorii regiunii, și mediul urban, care oferă mai multe oportunități de angajare și recreere.

În condițiile bugetelor publice austere imperativul unei guvernări eficiente devine din ce în ce mai proeminent. În cadrul evaluării Strategiei de Dezvoltare Regională Sud 2010-2016, experții au constatat o funcționalitate redusă a CRD Sud și unele deficiențe ale activității ADR Sud în generarea și gestionarea portofoliului de proiecte, precum și în atragerea investițiilor. Pe de altă parte, la nivel local practica cooperării intercomunitare, precum și cooperarea între autoritățile publice, sectorul

privat și societatea civilă este încă slab răspîndită. Aceste constatări indică necesitatea consolidării capacităților de guvernare regională.

Deși prin contrapunerea avantajelor, dezavantajelor RDS, precum și a unor factori externi a fost identificată o paletă largă de provocări pentru dezvoltarea regiunii, care pe departe nu este exhaustivă și, prin urmare, poate fi completată, actorii dezvoltării regionale sunt constrînși să stabilească un număr limitat de obiective strategice și măsuri de realizare a acestora, în dependență de impactul scontat, de oportunitățile de finanțare, necesitatea de armonizare cu alte documente de politici și de alți factori.

IV. OBIECTIVUL GENERAL ȘI OBIECTIVELE SPECIFICE

Contextul elaborării obiectivelor

Una din cele mai importante și complexe politici ale Uniunii Europene este politica de dezvoltare regională. Prin obiectivul de reducere a disparităților economice și sociale existente între diverse regiuni, această politică acționează asupra unor domenii semnificative pentru dezvoltare. Politica de dezvoltare regională din Republica Moldova urmărește aceeași finalitate ca și politica europeană, și anume - creșterea economică a regiunilor și ameliorarea calității vieții cetățenilor. DR în Republica Moldova abordată prin prisma politicii Uniunii Europene presupune asigurarea coeziunii economice, sociale și teritoriale ca dimensiuni esențiale pentru atingerea unei dezvoltări durabile. Această abordare a constituit condiția formulării obiectivului general al RDS:

**OBIECTIVUL GENERAL:
dezvoltarea echilibrată și durabilă a RDS**

Realizarea obiectivului general va avea ca impact sporirea nivelului de trai al populației, diminuarea disparităților intraregionale și creșterea coeziunii teritoriale. Dar pentru atingerea acestui obiectiv sunt necesare investiții enorme.

În urma unei analize comprehensive, cât și în rezultatul consultărilor actorilor implicați în elaborarea proiectului de strategie, s-a menționat necesitatea ajustării lui la prevederile documentelor naționale (SNDR), dar și la necesitățile și tendințele de dezvoltare ale regiunii. Au fost luate în calcul, deasemenea, și sursele financiare limitate și necesitatea de a investi în domeniile-cheie de dezvoltare ale regiunii. Astfel, s-a decis identificarea următoarelor obiective specifice:

OBIECTIV SPECIFIC (OS) 1.

Asigurarea accesului la servicii și utilități publice de calitate

OBIECTIV SPECIFIC (OS)2.

Creșterea economică echilibrată și durabilă

OBIECTIV SPECIFIC (OS) 3.

Consolidarea guvernanței regionale

Obiectivele specifice sunt dezagregate în măsuri, ce catalizează intervențiile pe domenii de dezvoltare, contribuind la dezvoltarea sectoarelor capabile să amplifice eforturile de dezvoltare regională.

Factorii ce influențează atingerea obiectivelor

Procesul de implementare al strategiei și atingerea obiectivelor stabilite este influențat de mai mulți factori cu caracter național sau regional printre care:

- Politica de dezvoltare regională din Republica Moldova corelează cu prevederile Politicii de Coeziune a UE, Acordul de Asociere UE și Planul de Acțiuni. Actualmente Republica Moldova nu este stat membru al Uniunii Europene și nu are acces la fondurile structurale ale UE. Implementarea SNDR 2016-2020, cât și SDR-urilor 2016-2020 va depinde în mare parte de contextul și posibilitățile existente de dezvoltare a țării, fondurile disponibile și care pot fi accesate, dar și de evoluția situației în domeniul apropierii de UE.
- Caracterul multisectorial al SNDR și a SRD - urilor necesită integrarea priorităților și tendințelor sectoriale în politica de dezvoltare regională în vederea asigurării unui cadru coerent de dezvoltare durabilă a regiunilor și sinergizarea politicilor sectoriale.
- SDR Sud 2016-2020 asigură continuitatea în promovarea paradigmei de dezvoltare regională existente și ”este construită” pe rezultatele acumulate în procesul de implementare a primei strategii de dezvoltare regională 2010-2016, experiența dobândită și recomandările raportului de evaluare al acestei strategii. Implementarea cu succes a strategiei actuale depinde de capacitatea instituțiilor și actorilor regionali de a valorifica experiența acumulată și a extrage din această experiență aspectele cele mai importante de care ar trebui să se țină cont în următorii ani. Aceasta presupune punerea în aplicare a lecțiilor învățate și eficientizarea procesului de dezvoltare regională.
- Principalii piloni în dezvoltarea regiunii sînt CRD și ADR, care asigură planificarea multisectorială, coordonează implementarea strategiei și atragerea investițiilor prin intermediul proiectelor regionale. Un rol important revine și APL - urilor, care conceptualizează și inițiază proiectele de dezvoltare regională. În acest sens, unul din factorii definitorii în atingerea obiectivelor se referă la consolidarea continuă a capacităților actorilor dezvoltării regionale, creșterea rolului și participării în implementarea SDR Sud și dezvoltarea regiunii, îmbunătățirea guvernanței regionale.
- Promovarea incluziunii sociale și asigurarea accesului echitabil la servicii publice ca factor presupune atragerea, sprijinirea și împuternicirea grupurilor vulnerabile și persoanelor din comunitățile defavorizate în obținerea accesului la serviciile sociale de calitate, adaptate nevoilor lor. Aici ne referim la următoarele categorii sociale: copii, bătrâni, tineri, șomeri, părinți singuri, femei, gospodării cu persoane dependente, persoane cu context migrațional, comunitatea romă, grupuri etnice, persoane cu dizabilități. Identificarea soluțiilor optime și asigurarea incluziunii sociale va duce la și diminuarea gradului de sărăcie și eliminarea excluderii sociale a grupurilor social-vulnerabile.

Principii de bază în realizarea obiectivelor de dezvoltare regională:

- ***Eficiența:*** utilizarea eficientă a resurselor naturale, umane, financiare și de producție
- ***Dezvoltarea durabilă:*** măsurile, programele și proiectele finanțate cu scopul susținerii dezvoltării regionale vor ține cont de obiectivul de protejare și îmbunătățire a mediului inconjurator
- ***Nediscriminarea și Egalitatea între bărbați și femei:*** integrarea principiului egalității de șanse la toate etapele de realizare a măsurilor, proiectelor și programelor

- **Parteneriatul:** planificarea, dezvoltarea și implementarea măsurilor menite să susțină dezvoltarea regională bazată pe un parteneriat dintre autoritățile publice centrale și locale, sectorul public și cel privat, precum și organizațiile societății civile;
- **Transparența:** claritate în procesul de alocare, distribuire și utilizare a resurselor menite pentru implementarea strategiilor, programelor și proiectelor de dezvoltare regională.

4.1. OBIECTIVUL SPECIFIC 1. Asigurarea accesului la servicii și utilități publice de calitate

Justificare.

Nivelul de trai al cetățenilor depinde, în mare măsură, de calitatea și accesibilitatea serviciilor publice locale. Situația din ultimele decenii caracterizată prin insuficiența investițiilor în infrastructura publică a dus la deteriorarea obiectelor de infrastructură: drumuri, rețele de apeduct și canalizare, clădiri publice ș.a. Aceasta a amplificat disparitățile între Chișinău și regiuni, dar și între localitățile urbane și rurale din interiorul regiunii. Pentru a revitaliza situația sunt necesare intervenții prompte.

Unul din domeniile de intervenții este alimentarea cu apă și canalizare, care are ca scop sporirea ratei de conectare la servicii AAC. Aici pot fi menționate și următoarele aspecte relevante: majorarea ponderii utilizării apelor de suprafață din regiune, îmbunătățirea cooperării intercomunitare, creșterea calității serviciilor și consolidarea operatorilor regionali din domeniu. Un alt domeniu abordat în contextul serviciilor pentru cetățeni este domeniul de modernizare a drumurilor, care poate crește mobilitatea și conectivitatea intra- și interregională. La moment, din cauza deteriorării avansate a infrastructurii rutiere costurile de transport sunt exagerate, limitând mișcarea bunurilor și persoanelor. Se planifică identificarea unor coridoare rutiere de importanță regională de pe teritoriul RDS, care urmează a fi reabilite cu sprijinul Băncii Mondiale.

Managementul deșeurilor solide, orientat spre dezvoltarea infrastructurii și eficientizarea managementului DMS, se va eficientiza în corespundere cu prevederile ”Strategiei de gestionare a deșeurilor pentru RDS”. Este imperativă și sporirea eficienței energetice a clădirilor și spațiilor publice prin implementarea metodelor de eficientizare energetică a clădirilor publice, precum și utilizarea surselor regenerabile de energie.

Măsurile planificate pentru atingerea obiectivului specific 1 vizează serviciile din domeniul AAP, MDS, EE și DRL. Inițiativele proiectate au ca fundament Programele Regionale Sectoriale în AAC, DRL și EE, dar și strategii regionale și studii de fezabilitate, elaborate pentru a sprijini dezvoltarea regională în RDS. În mare parte, măsurile și acțiunile stipulate se bazează pe cooperarea intercomunitară și regionalizarea serviciilor, mecanisme care conduc la îmbunătățirea performanțelor în diverse sectoare.

Măsurile care pot contribui la realizarea obiectivului dat sunt:

- Măsura 1.1. *Modernizarea, extinderea și regionalizarea serviciilor de aprovizionare cu apă și canalizare.*
- Măsura 1.2. *Reabilitarea și modernizarea drumurilor regionale și locale.*
- Măsura 1.3. *Dezvoltarea sistemelor de management integrat al deșeurilor solide.*
- Măsura 1.4. *Sporirea eficienței energetice a clădirilor și spațiilor publice*

Măsura 1.1. Modernizarea, extinderea și regionalizarea serviciilor de aprovizionare cu apă și canalizare.

Măsura dată implică acțiuni orientate spre extinderea acoperirii cu servicii de alimentare cu apă și sanitație, îmbunătățirea infrastructurii și calității serviciilor și eficientizarea operațională a serviciilor de AAC. În implementarea măsurii și pentru obținerea rezultatelor imediate în creșterea numărului populației cu acces la servicii îmbunătățite de AAC va fi promovată abordarea etapizată privind dezvoltarea serviciilor stabilită în Programul Regional Sectorial în domeniul AAC elaborat în corelare cu prevederile Strategiei naționale de AAC și aprobat prin decizia CRD Sud nr. 2/01 din 19.06.2014

Conform PRS se recomandă ca investițiile să fie orientate atât spre valorificarea apelor de suprafață precum râurile Prut și Nistru în raioanele cu acces la aceste surse, precum și a surselor de apă subterane. Existența unui operator de AAC puternic trebuie considerată ca o precondiție pentru realizarea unor investiții durabile.

Pe lângă componenta de infrastructură proiectele înaintate de APL în acest sector ar trebui să conțină elemente ce țin de planificarea locală integrată, îmbunătățirea managementului operatorului de servicii, cooperarea intercomunitară în vederea asigurării unui serviciu de calitate și elemente de conștientizare a populației.

Măsura 1.2. Reabilitarea și modernizarea drumurilor regionale și locale.

Se referă la acțiuni ce vizează îmbunătățirea infrastructurii rutiere, sporirea conexiunii și mobilității intra- și inter-regionale cu accent pe drumurile, care pot încuraja dezvoltarea economică a regiunii și asigura accesul populației la serviciile publice regionale. În implementarea măsurii și pentru obținerea rezultatelor vizibile în sporirea accesibilității și mobilității în regiune va fi promovată abordarea privind dezvoltarea sectorului stabilită în Programul Regional Sectorial în domeniul Drumuri Regionale și Locale aprobat prin decizia CRD Sud nr. 1/02 din 26 martie 2015.

În acest sector sunt încurajate investițiile în reabilitarea coridoarelor de drum care asigură conexiunea către localitățile și infrastructură de primă importanță (educațională, de sănătate, economică, turistică, etc.), precum și către centre raionale și orașe. Prioritate se va da modernizării drumurilor care au cel mai mare impact asupra dezvoltării regionale și care satisfac în mod simultan necesitățile și interesele unui număr cât mai mare de populație, prin conectare la rețeaua de drumuri naționale. În contextul implementării prevederilor Strategiei de management integrat al deșeurilor solide din RDS, sunt încurajate investițiile care asigură accesul la gunoștile tranzitorii care vor fi amenajate în prima etapă de implementare a strategiei.

Măsura 1.3. Dezvoltarea sistemelor de management integrat al deșeurilor solide.

Măsura dată presupune activități menite să contribuie la eficientizarea managementului deșeurilor menajere solide în RDS prin dezvoltarea infrastructurii de management a DMS, cooperarea intercomunitară în vederea construirii unui sistem eficient de management a deșeurilor, promovarea practicilor de colectare selectivă a deșeurilor, sporirea calității și eficienței serviciilor operatorilor regionali din domeniu, etc. În calitate de platformă pentru inițiativele planificate este ”Strategia de gestionare a deșeurilor pentru RDS” (aprobată prin Decizia CRD Sud, nr. 1 din 27.12.2011) și studiile de fezabilitate pentru cele 3 subregiuni. În conformitate cu strategia sectorială în RDS a fost creată Asociația pentru Managementul Deșeurilor, înregistrată la Ministerul Justiției din Moldova cu nr. 5932 din 04.01.2013.

La prima etapă de implementare a strategiei sunt încurajate investițiile axate pe dezvoltarea serviciilor de salubritate în zonele urbane precum și extinderea acestora din zonele urbane spre zonele rurale limitrofe. Este susținută și organizarea acestui tip de servicii în localitățile rurale prin crearea de parteneriate intercomunitare pe o arie de acoperire extinsă. De asemenea, sunt salutate proiectele care prevăd amenajarea gunoiștilor tranzitorii cu condiția lichidării unor gunoiști din raza de deservire, precum și procurarea de echipament necesar în procesul de dezvoltare a serviciului.

Pe lângă componenta de infrastructură proiectele înaintate de APL în acest sector ar trebui să conțină elemente ce țin de planificarea locală integrată, îmbunătățirea managementului operatorului de servicii, cooperarea intercomunitară în vederea asigurării unui serviciu de calitate și elemente de conștientizare a populației.

Măsura 1.4. Sporirea eficienței energetice a clădirilor și spațiilor publice.

Măsura dată vizează activități ce duc la sporirea eficienței energetice a clădirilor publice din sectorul educațional, medical, administrativ, social, etc., precum și a spațiilor publice. Măsura are la bază prevederile Programului Regional Sectorial în Eficiență Energetică pentru Regiunea de Dezvoltare Sud aprobat de CRD Sud prin decizia 01/1 din 14 februarie 2014. Pentru realizarea acestei măsuri sunt încurajate inițiativele de eficientizare energetică a clădirilor publice, care substanțial contribuie la atingerea țintei regionale și corespunzător a celei naționale de economisire a energiei, prevăzută în PRS și în Programul Național de Eficiență Energetică 2011-2020. Eficientizarea energetică a clădirilor publice prevede un complex de acțiuni care țin atât de infrastructură cât și de managementul energetic al acestor bunuri publice. Ținând cont de costurile estimative mari ale acestor proiecte complexe, este posibilă divizarea acestora în subproiecte mici, dar cu condiția obligatorie de respectare a consecutivității etapelor prevăzute în PRS în domeniul EE.

Pentru sporirea eficienței energetice a spațiilor publice va fi promovată aplicarea la FEE și alte surse de finanțare naționale și internaționale. Realizarea acestei măsuri pe lângă economisirea energiei vine să reducă povara bugetelor locale prin reducerea cheltuielilor pentru energia electrică și termică utilizată și important, sporirea confortului beneficiarilor.

Rezultate așteptate	Indicatori de rezultat
<i>Acces îmbunătățit la servicii de aprovizionare cu apă și canalizare;</i>	Rata de acces a populației la servicii de alimentare cu apă, % Rata de acces a populației la servicii de canalizare, % Număr de comunități conectate la serviciile regionalizate, un.
<i>Infrastructură rutieră reabilitată și sistem de transport public și privat accesibil;</i>	Ponderea drumurilor regionale și locale modernizate, % Volumul transportat de mărfuri per km de drum, tone; Numărul de pasageri transportați, pasageri;
<i>Acces îmbunătățit la servicii de gestionare integrată a deșeurilor solide;</i>	Rata de acces a populației la servicii MDS, % Număr depozite neconforme redus Rata localităților conectate la sistemul regional de management al deșeurilor, %
<i>Condiții îmbunătățite în clădirile publice prin măsuri</i>	Suprafața clădirilor și spațiilor publice eficientizate din punct de vedere

4.2. OBIECTIVUL SPECIFIC 2. Creșterea economică echilibrată și durabilă

Justificare.

Progresul în dezvoltarea regională a RDS poate fi atins, în mare parte, prin asigurarea creșterii economice durabile, ca motor al dezvoltării regiunii. Dezvoltarea economică constantă și echilibrată poate genera resurse financiare, ce pot fi reinvestite în regiune, inclusiv pentru ameliorarea problemelor sociale. Zonele de intervenție și măsurile planificate vin să stimuleze dezvoltarea sectorului economic al RDS și să diminueze impactul celor mai grave probleme printre care: numărul redus de întreprinderi în regiune, grad scăzut de ocupare a forței de muncă, rată înaltă a șomajului, exodul masiv al populației apte de muncă, agricultura neperformantă ș.a. Deoarece necesarul de investiții pentru soluționarea acestor probleme este extrem de mare, în strategie se planifică intervențiile și acțiunile prioritare, care vor produce efecte la nivel teritorial și impact generat asupra calității vieții locuitorilor.

Realizarea unei dezvoltări regionale echilibrate și durabile depinde, în mare măsură, de nivelul național, de calitatea și stabilitatea mediului juridic și de cadrul instituțional adecvat, iar pe plan local și regional de capacitatea de mobilizare a tuturor actorilor implicați în susținerea și implementarea unor proiecte de dezvoltare cu impact regional. Realizarea activităților măsurii 2.1 ”Identificarea și planificarea dezvoltării centrelor urbane” va depinde în mod substanțial de mecanismul național de identificare și consolidare a rețelei de centre urbane cu potențial crescut de dezvoltare și orientarea proiectelor investiționale către consolidarea infrastructurii acestora, astfel încât să impulsioneze procesele economice în regiune.

Pentru perioada 2016-2020 se planifică elaborarea Programului regional sectorial de dezvoltare economică a RDS, care va stabili instrumentele operaționale de dezvoltare a domeniului economic, asigurând baza necesară pentru implementarea politicilor economice în regiunea de dezvoltare sud. Un alt program sectorial va fi elaborat și pentru domeniul turismului, având ca scop identificarea mecanismelor de valorificare a potențialului turistic regional, care ar putea propulsa dezvoltarea sectorului economic.

Pentru o dezvoltare sustenabilă a RDS vor fi dezvoltate acțiuni și proiecte de consolidare a infrastructurii de afaceri. Actualmente numărul de structuri de sprijinire a afacerilor este destul de mic, volumul investițiilor atrase și numărul de locuri de muncă create fiind departe de așteptări. Pentru a impulsiona dezvoltarea sectorului IMM-urilor și crearea unor noi afaceri trebuie avute în vedere extinderea infrastructurii actuale de sprijinire a afacerilor, precum, și diversificarea gamei de servicii oferite de către aceasta. Intervențiile în domeniul dezvoltării economice se vor desfășura prin intermediul proiectelor regionale strategice, care au fost identificate, selectate și prioritizate împreună cu partenerii regionali, plecând de la ideea de concentrare teritorială și impact regional sporit.

Acest obiectiv poate fi atins prin acțiunile planificate în cadrul următoarelor măsuri:

- Măsura 2.1. *Identificarea și planificarea dezvoltării centrelor urbane*
- Măsura 2.2. *Planificarea dezvoltării economice și turistice a RDS*
- Măsura 2.3. *Dezvoltarea serviciilor și infrastructurii de suport în afaceri*

- Măsura 2.4. *Modernizarea și promovarea obiectivelor cultural-turistice de importanță regională*

Măsura 2.1. Identificarea și planificarea dezvoltării centrelor urbane

În cadrul măsurii sunt planificate activități, care vor stimula dezvoltarea economică locală în baza polilor de creștere regionali. Instituțiile de dezvoltare regională din RDS, cât și actorii sociali interesați printre care autoritățile publice locale de nivel I și II, vor fi implicați în elaborarea politicii naționale privind centrele urbane de dezvoltare și stabilirea criteriilor de determinare a centrelor urbane, care pot asigura transferul procesului de dezvoltare din zonele dezvoltate spre cele defavorizate.

Pentru orizontul de timp de 5 ani (perioada 2016-2020) se planifică ca în regiunea de sud să fie realizate acțiuni ce țin de:

- ajustarea documentelor de politici sectoriale cu prevederile politicii publice privind centrele urbane de dezvoltare.

Măsura 2.2. Planificarea dezvoltării economice și turistice a RDS

Pentru optimizarea investițiilor și dezvoltarea unor proiecte durabile în două sectoare importante: economie și turism, și, în conformitate cu Strategia Națională de Dezvoltare Regională 2016-2020 vor fi elaborate Programele Regionale Sectoriale în domeniile vizate. Elaborarea PRS-urilor în domeniul economie și turism va permite identificarea ariilor de intervenție în dezvoltarea economică și identificarea priorităților de dezvoltare a potențialului turistic al RDS. În același timp, în PRS-uri vor fi stabilite viziunile, obiectivele și direcțiile de dezvoltare a acestor două sectoare, dar și potențialele proiecte ce pot fi realizate pe termen scurt și mediu. Prin elaborarea PRS-urilor va fi consolidat procesul de planificare și programare a dezvoltării regiunii în aceste domenii specifice.

Măsura 2.3. Dezvoltarea serviciilor și infrastructurii de suport în afaceri

Principalele intervenții se axează pe dezvoltarea infrastructurii de susținere a afacerilor și consolidarea spectrului de servicii prestate. Pe de o parte, urmează a fi create noi obiecte de infrastructură economică de tipul parcurilor industriale, zonelor economice libere, incubatoarelor de afaceri, cluster – lor, centrelor de consultanță în afaceri și a obiectelor de infrastructură agricolă. Pe cealaltă parte, va fi susținut efortul de întărire și fortificare a infrastructurii de suport existente prin diversificarea spectrului de servicii prestate pentru a răspunde nevoilor antreprenorilor. Dezvoltarea infrastructurii de suport în afaceri va fi realizată în conformitate cu rezultatele evaluării regionale și a programării prin intermediul Programului Regional Sectorial în Economie.

Sunt încurajate proiectele de creare și reabilitare a infrastructurii de utilități a parcurilor industriale care se vor lansa în regiune. Elaborarea proiectelor de acest gen trebuie să fie precedate de obținerea prin hotărâre de guvern a titlului de parc industrial. La fel, până la realizarea acestor proiecte urmează să fie calculată fezabilitatea investiției, cu precădere analiza forței de muncă disponibile în zonele de interes, precum și a investitorilor interesați în inițierea afacerilor în aceste parcuri industriale. Sunt încurajate, de asemenea, investițiile în crearea și dezvoltarea incubatoarelor de afaceri.

Necesită a fi valorificat potențialul zonelor economice libere din RDS. Atragerea investitorilor de toate tipurile și crearea potențialului de producere în regiune este o oportunitate de dezvoltare, care necesită efort în vederea creării de condiții adecvate potențialilor investitori, inclusiv forță de muncă

calificată. Ar fi un avantaj pentru a atrage investiții în regiune și crearea unui centru de informare pentru potențialii investitori.

Măsura dată include și activități care pot facilita dezvoltarea infrastructurii industriale regionale și crearea condițiilor de procesare a produselor horticoale în perioada de post-recoltare prin crearea unor centre și dotări de prelucrare, păstrare, refrigerare, sortare, calibrare, ambalare, stocare a produselor agricole pentru păstrarea frigorifică, aceasta îmbunătățind substanțial competitivitatea produselor și obținerea de către producătorii agricoli a profiturilor. Acest gen de proiecte și aplicarea acestora la fonduri publice (FNDR) impune crearea de parteneriate public private cu cotă parte a APL în valoarea totală a investiției.

În așa mod, toate acțiunile proiectate urmează să contribuie la sporirea intensității antreprenoriale în regiunea de sud, punând în valoare potențialul și oportunitățile economice ale regiunii.

Măsura 2.4. Modernizarea și promovarea obiectivelor cultural-turistice de importanță regională

Măsura dată prevede acțiuni soft și hard menite să asigure îmbunătățirea infrastructurii turistice regionale prin restaurarea și modernizarea obiectivelor turistice existente, cât și acțiuni de sporire a atractivității și vizibilității potențialului turistic regional. Vor fi realizate investiții în renovarea unor obiective turistice, care fiind reabilite vor intra în circuitul turistic al regiunii și a țării în întregime. Pentru a spori impactul activităților turistice și a produce o valoare adăugată este necesar ca unele proiecte dezvoltate în domeniul turismului să fie canalizate spre aceste destinații, ariile de intervenție fiind axate pe necesitățile lor specifice.

În cadrul măsurii ar putea fi dezvoltate inițiative care au ca finalitate promovarea potențialului turistic al RDS și sporirea vizibilității regiunii în context național și internațional.

Realizarea acțiunilor planificate va contribui la îmbunătățirea infrastructurii turistice de interes regional și promovarea RDS ca destinație turistică, având ca efect potențialul turistic sporit și creșterea numărului de vizitatori în regiune.

Rezultate așteptate	Indicatori de rezultat
<i>Dezvoltare economică și turistică a RDS planificată</i>	PRS-uri pe domeniul economie și turism elaborate și aprobate de CRD Sud
<i>Servicii și infrastructură de suport în afaceri dezvoltată</i>	Unități de infrastructură create/modernizate/reabilite, nr. Număr de parteneriate public-private create pentru dezvoltarea infrastructurii agricole regionale, nr.
<i>Obiective cultural-turistice de importanță regională modernizate și promovate</i>	Obiective turistice reabilite/ amenajate, nr.

4.3. OBIECTIVUL SPECIFIC 3: Consolidarea guvernăței regionale

Justificare.

„Buna guvernare înseamnă asigurarea unui standard ridicat de civilizație și un trai decent”. În implementarea politicii de dezvoltare regională buna guvernare presupune un efort comun al tuturor actorilor care participă în procesul de DR: instituții de dezvoltare regională, CRD și ADR; APL din regiune, sectorul privat și societatea civilă. O bună guvernare necesită implicare în procesul de luare a deciziilor, distribuirea corectă a responsabilităților actorilor implicați, precum și asigurarea transparenței acestui proces. Evaluarea intermediară a implementării SDR Sud 2010-2016 a scos în evidență unele probleme în procesul actual de guvernare la nivel de regiune. Percepția actuală precum că, ADR este instituția responsabilă aproape integral de implementarea politicii de DR în regiune, necesită a fi schimbată.

Îmbunătățirea capacității regionale de "guvernare" poate fi asigurată prin formarea de competențe a actorilor sociali implicați în implementarea politicii de dezvoltare regională și crearea condițiilor pentru aplicarea în regiune a modificărilor legale și normative care vor fi propulsate de noua paradigmă a dezvoltării regionale. Structurile vizate în cadrul acestui obiectiv sunt Agenția de Dezvoltare Regională Sud, Consiliul Regional pentru Dezvoltare Sud și autoritățile publice locale, care printr-un dialog interinstituțional consolidat și o cooperare eficientă vor impulsiona implementarea politicii regionale la nivel regional și local.

Măsurile stabilite sunt menite să asigure îmbunătățirea capacităților și creșterea responsabilităților actorilor implicați în dezvoltarea regională, eficientizarea activității operaționale a ADR Sud și CRD Sud și consolidarea competențelor APL-urilor în gestionarea proiectelor regionale. Fortificarea APL-urilor și abilitarea lor în domeniile de cooperare inter-comunitară, elaborarea și gestionarea proiectelor regionale vine în conformitate cu prevederile reformei de descentralizare, care vizează creșterea autonomiei autorităților publice în dezvoltarea locală.

În cadrul acestui obiectiv un rol aparte revine activităților care vor îmbunătăți procesul de evaluare și monitorizare sistemică a documentelor de politici regionale, asigurând condiții adecvate pentru monitorizarea rezultatelor și stabilirea impactului politicii de dezvoltare regională, cât și pentru planificarea fundamentată a următoarelor etape în dezvoltarea regiunilor.

Acest obiectiv poate fi atins prin acțiunile planificate în cadrul următoarelor măsuri:

- Măsura 3.1. *Dezvoltarea capacităților actorilor de dezvoltare regională*
- Măsura 3.2. *Eficientizarea activității operaționale a instituțiilor de dezvoltare regională*
- Măsura 3.3 *Promovarea potențialului regiunii și atragerea investițiilor în domeniul dezvoltării regionale*
- Măsura 3.4. *Aplicarea sistemelor de evaluare și monitorizare a SDR*

Măsura 3.1. Dezvoltarea capacităților actorilor de dezvoltare regională

Măsura se axează pe acțiuni care vor stimula creșterea nivelului competențelor actorilor dezvoltării regionale în domeniile aferente obiectivelor strategice de dezvoltare regională, dar nu numai. Acțiunile vizează sporirea capacităților membrilor CRD Sud și creșterea ”gradului de apartenență” a CRD Sud la regiunea pe care o reprezintă. Pentru implementarea eficientă a politicii regionale în RDS vor fi realizate acțiuni de formare profesională continuă a angajaților ADR Sud. În același timp, ADR Sud își propune să contribuie mai eficient la facilitarea procesului de căutare și

identificare de către APL-urile din regiune a partenerilor pentru proiecte transfrontaliere și informarea operativă a acestora privind programele de cooperare transfrontalieră.

Măsura 3.2. Eficientizarea activității operaționale a instituțiilor de dezvoltare regională

Implică acțiuni menite să contribuie la sporirea eficienței activității operaționale a ADR Sud și CRD Sud. În acest scop, ADR Sud și CRD Sud va participa activ la perfecționarea cadrului legal și normativ din domeniul Dezvoltării Regionale prin oferirea de propuneri și recomandări.

Pentru o mai bună guvernare regională ADR Sud și CRD Sud vor planifica și monitoriza mai eficient gestionarea surselor financiare din FNDR, sporind în regiune transparența și accesul la informațiile de interes public. Prin misiunea sa, ADR Sud va continua să asigure secretariatul pentru activitatea Consiliului Regional pentru Dezvoltare Sud, contribuind la crearea condițiilor adecvate pentru funcționarea și perfecționarea activității acestuia.

Măsura 3.3. Promovarea potențialului regiunii și atragerea investițiilor în domeniul dezvoltării regionale

Implementarea acestei măsuri presupune activități structurate pe 3 componente generale. Una din ele se referă la sporirea vizibilității regiunii și a instituțiilor de dezvoltare regională prin organizarea evenimentelor dedicate Regiunii de Dezvoltare Sud și distribuirea materialelor promoționale. O altă componentă ține de stabilirea și întreținerea relațiilor de parteneriat cu instituțiile atât din interiorul țării cât și la nivel internațional. În mod deosebit relațiile de parteneriat cu instituțiile omoloage (echivalente) din țările membre ale UE vor intensifica schimbul de experiență dezvoltarea competențelor și vor spori oportunitățile de atragere a investițiilor. Atragerea investițiilor este cea de-a treia componentă a acestei măsuri. Aceasta vizează promovarea proiectelor din POR în rândul instituțiilor administratoare a fondurilor naționale în cadrul comunității donatorilor în vederea identificării surselor suplimentare de finanțare ce vor completa Fondul Național de Dezvoltare Regională. Pe lângă identificarea surselor financiare suplimentare pentru proiecte investiționale, această măsură presupune și scrierea și aplicarea de proiecte soft care vin să dezvolte capacitățile actorilor de dezvoltare regională, să completeze portofoliul de studii și analize pentru RDS, să diversifice spectrul de asistență acordat APL, precum și alte activități soft complementare procesului de dezvoltare regională.

Măsura 3.4. Aplicarea sistemelor de evaluare și monitorizare a SDR

Sunt stabilite acțiunile care vor asigura procesul de evaluare și monitorizare sistemică a documentelor de politici regionale, în special, a Strategiei de Dezvoltare Regională Sud 2016 -2020. În acest sens, la nivel național va fi elaborat un mecanism de M&E, care urmează a fi aplicat la nivel regional. Mecanismul se bazează pe implicarea și cooperarea instituțiilor regionale și locale în planificarea și implementarea documentelor de politici și rolul acestora în procesul de monitorizare și evaluare a rezultatelor. Punerea în aplicare a acestui mecanism va contribui la îmbunătățirea statisticii regionale datorită implicării actorilor regionali în colectarea și generarea de date statistice.

Actorii de dezvoltare regională din RDS vor participa la identificarea mecanismului de M&E prin contribuția adusă în elaborarea Metodologiei de monitorizare și evaluare a documentelor de politici de dezvoltare regională, a Metodologiei de calcul a indicatorilor complecși și prognozarea acestora pentru perioada de până la 2020.

Elaborarea și aplicarea sistemelor de M&E va eficientiza analiza, evaluarea și raportarea ADR Sud privind implementarea documentelor regionale: SDR Sud, Planul de acțiuni pentru implementarea SDR Sud, Planul Operațional Regional, Programele Regionale Sectoriale, oferind un cadru adecvat pentru viitoarele procese de planificare a dezvoltării regionale.

Rezultate așteptate	Indicatori de rezultat
<i>Actori de DR cu capacități îmbunătățite</i>	Numărul de participanți la sesiuni de instruire cu capacități îmbunătățite
<i>Interes sporit și rată în creștere de participare a membrilor CRD în procesul decizional</i> <i>Nivel de satisfacție a populației din RDS față de implementarea politicii de dezvoltare regională sporit</i>	Rata de participare a membrilor CRD în procesul decizional al RDS, % Nivelul de satisfacție a populației pentru serviciile dezvoltate în rezultatul implementării proiectelor investiționale; Nivelul de satisfacție al populației pentru activitatea instituțiilor de dezvoltare regională.
<i>Investiții pentru implementarea proiectelor regionale atrase în regiune</i>	Numărul proiectelor de dezvoltare regională finanțate / cofinanțate din alte fonduri decât FNDR ;
<i>Sisteme de evaluare și monitorizare a SDR funcționale</i>	Sistemul de M&E al SDR elaborat și utilizat

Ținând cont de constrângerile existente este important de a gândi acțiunile care pot fi întreprinse în vederea minimizării riscurilor în implementarea strategiei (vezi tabelul 2)

Tabel 2. Tabelul riscurilor evaluate în contextul realizării obiectivului general și a celor specifice

<i>RISCU</i>	<i>IMPACT</i>	<i>PROBABILITATEA APARIȚIEI</i>
Politic		
Abandonarea cursului politicii de dezvoltare regională la nivel central	mare	scăzut
Neacceptarea modificărilor în cadrul legislativ și normativ al DR	mediu	mediu
Nesustinerea la nivel central a politicii publice de dezvoltare regională bazată pe poli de creștere	mediu	mediu

Economic		
Insuficiența mijloacelor financiare destinate DR	foarte mare	mare
Incapacitatea de a atrage și gestiona fonduri externe	mare	mare
Bugete locale austere pentru a putea asigura cofinanțarea la implementarea proiectelor regionale	mediu	mediu
Scăderea capacității de plată a populației pentru conectarea la serviciile de utilități publice create	foarte mare	mare
Operațional		
Lipsa unei viziuni clare la nivel central privind sinergia utilizării fondurilor bugetare pentru dezvoltare	mediu	mediu
Interes scăzut din partea APL de a înainta proiecte spre finanțare la FNDR	foarte mare	scăzut
Interes scăzut din partea APL de a crea parteneriate intercomunitare viabile	foarte mare	mediu
Lipsa în regiune a operatorilor de servicii publice capabili de a prelua regionalizarea serviciilor în sectoarele AAC și MDS	mediu	foarte mare
Conștientizarea slabă a populației de a asigura impactul rîvnit la proiecte de AAC și MDS	foarte mare	foarte mare
De mediu		
Efecte ale schimbării climei care se vor răsfrînge asupra cantității de apă potabilă din sursele de suprafață și subterane și calității acestora	mare	mediu
Efectele negative asupra stării mediului generate de managementul defectuos al deșeurilor solide asigurat în RDS	foarte mare	foarte mare

V.ETAPELE DE IMPLEMENTARE

SDR Sud reprezintă documentul de bază în planificarea dezvoltării regionale, care reflectă politica națională de dezvoltare regională în RDS, iar procesele de implementare a SDR Sud și SNDR sunt strîns interdependente. Ca și în cazul SNDR, implementarea SDR Sud se va desfășura în 2 etape:

- *Etapa 1.* Etapă tranzitorie spre o nouă paradigmă a dezvoltării regionale, cu un cadru temporar estimativ de 3 ani, din 2016-2018.
- *Etapa 2.* Realizarea politicii de dezvoltare regională în Republica Moldova ca proces intersectorial integrat și unitar de planificare, gestionare și coordonare. Perioada de implementare a acestei etape va fi 2019-2020.

Prima etapă de implementare a SNDR și, respectiv, a SDR se va axa pe modalitatea de realizare a politicii de dezvoltare regională conform abordării actuale. Conform SNDR, în regiunile de dezvoltare din Republica Moldova, în cadrul primei etape de implementare, Consiliile regionale pentru dezvoltare vor asigura, ca și în prezent, rolul de coordonare și promovare a obiectivelor politicii de dezvoltare regională, iar ADR-urile vor continua să realizeze rolul de coordonatori în implementarea SNDR și SDR la nivel regional. La nivel local, autoritățile administrației publice locale și raionale, organizațiile neguvernamentale și reprezentanții mediului privat vor colabora în identificarea priorităților de dezvoltare locală și regională, APL-urile fiind, conform prevederilor legislației în vigoare, principalii parteneri ai procesului de implementare a proiectelor regionale.

La etapa a doua de implementare a SNDR 2018-2020, inclusiv și a SRD 2018-2020, configurația cadrului instituțional și spectrul atribuțiilor și responsabilităților instituțiilor implicate vor fi modificate și completate în conformitate cu prevederile cadrului legislativ și normativ modificat și ajustat. Procesul de dezvoltare regională va fi intercorelat cu prevederile Acordului de Asociere Republica Moldova – Uniunea Europeană, semnat la 27 iunie 2014, la Bruxelles, cu Programul de guvernare și documentele de politici sectoriale.

În urma acestor modificări la nivel regional se așteaptă mai multe schimbări printre care:

1. modificarea și completarea actelor legislative și normative, care reglementează activitatea CRD, pentru sporirea rolului CRD ca principal coordonator în implementarea SDR, PRS-urilor și POR în regiunile de dezvoltare;
2. creșterea autonomiei funcționale și financiare a ADR și schimbarea rolului acestei instituții în implementarea proiectelor de dezvoltare regională prin focusarea pe monitorizarea și evaluarea procesului de implementare a proiectelor de dezvoltare regională. ADR va transfera integral atribuțiile de realizare a proiectelor către APL și alți actori locali. Astfel, creșterea autonomiei funcționale va permite delegarea către ADR a atribuțiilor de implementare a proiectelor interregionale complexe.
3. implicarea în procesul de implementare a proiectelor de dezvoltare regională a structurilor desconcentrate ale ministerelor de ramură implicate în realizarea unor proiecte de dezvoltare regională, pe domenii conexe legate de protecția mediului, dezvoltarea infrastructurii de utilități publice și comunicații sau proiecte de dezvoltare a serviciilor publice.
4. consolidarea și amplificarea rolului altor actori de dezvoltare regională, și anume, a organizațiilor nonguvernamentale și structurilor din mediul privat prin atribuirea unor responsabilități în implementarea proiectelor de dezvoltare regională.

Reeșind din cele specificate mai sus putem menționa, că etapa a doua de implementare a strategiei va depinde în mare parte de prevederile cadrului legislativ și normativ modificat și ajustat și de dinamica și operativitatea punerii în aplicare a noilor schimbări la nivel național și regional.

VI. MECANISME DE MONITORIZARE ȘI EVALUARE

Monitorizarea și evaluarea se realizează pentru stabilirea gradului de implementare a proiectelor regionale și, corespunzător, a SDR Sud 2016-2020 în întregime. M&E urmărește evaluarea obiectivelor strategice, rezultatelor obținute și impactului, de aceea pentru asigurarea unei M&E eficiente sunt necesari indicatori prestabiliți cantitativi și calitativi. Acești indicatori vor permite analiza și evaluarea progresului, efectelor și impactului produs. La moment, sistemul de M&E

utilizat permite monitorizarea implementării proiectelor de dezvoltare regională în baza indicatorilor colectați la proiectele implementate de către ADR Sud și finanțate din sursele FNDR și altor donatori. În același timp, putem vorbi despre lipsa unui sistem de monitorizare și evaluare sistemică și complexă a SRD Sud. În acest context, se planifică ca, în perioada 2016-2020, să fie perfecționat mecanismul de monitorizare și evaluare a implementării strategiei RDS Sud, aceasta fiind una din măsurile proiectate în cadrul strategiei regionale, ce va fi realizată în comun cu alți actori implicați în DR. MDRC cu suportul BNS și a ministerelor sectoriale vor identifica metodologia de calcul a indicatorilor complecși pentru SNDR 2016-2020, iar pe domenii sectoriale vor fi stabilite valorile inițiale pentru indicatori și țintele pentru anul 2020.

În baza indicatorilor colectați, ADR Sud va raporta către Consiliul Regional pentru Dezvoltare Sud și MDRC despre proiectele finanțate din FNDR sau din alte surse. Rapoartele vor fi prezentate cu următoarea periodicitate:

- Rapoartele trimestriale ale ADR Sud către MDRC cu informații despre procesul de implementare a proiectelor;
- Rapoartele bianuale prezentate de ADR Sud către MDRC și CRD Sud vizând progresul în implementarea SDR Sud;
- Raport anual al ADR Sud cu privire la implementarea POR prezentat către MDRC și CRD Sud

În dependență de volumul fondurilor incluse pentru evaluare în bugetele proiectelor, vor fi realizate studii de evaluare a impactului proiectelor, în special, la proiectele cu buget consistent a căror efecte apar după finalizarea procesului de implementare a proiectului. Toate tipurile de rapoarte vor fi mediatizate și expuse publicului larg prin plasarea pe pagina web a ADR Sud.

Monitorizarea și evaluarea SDR Sud include și indicatori care reflectă aplicarea în implementarea politicii de dezvoltare regională a principiilor de bază printre care: transparența, abordarea bazată pe drepturile omului, egalitatea de șanse, dezvoltare durabilă, cooperare intercomunitară și intersectorială ș.a. Procesul de monitorizare și evaluare a implementării politicii de dezvoltare regională în RDS se va axa și pe identificarea bunelor practici și a experiențelor de succes, care necesită a fi promovate și aplicate pe larg în Regiunea de Dezvoltare Sud.

VII. ANGAJAMENTE DE FINANȚARE EXISTENTE

Necesitățile de finanțare

Asigurarea implementării activităților stabilite în SDR Sud necesită resurse financiare substanțiale, nevoile, în acest sens, fiind mult mai mari decât fondurile publice disponibile. Strategia de Dezvoltare Regională Sud 2016-2020 prevede un număr restrâns de obiective și măsuri cu impact maxim asupra dezvoltării social-economice a regiunii. Rezultatele așteptate în cadrul măsurilor din SDR Sud vor fi atinse mai mult sau mai puțin, în dependență de volumul de resurse orientat la implementarea proiectelor regionale din fondurile naționale, capacitatea regiunii de atragere a fondurilor externe, dar și valorificarea eficientă a tuturor resurselor disponibile.

Necesitățile de finanțare pe obiective specifice și sursele de finanțare necesare vor fi estimate după identificarea și selectarea proiectelor, care vor fi incluse în Planul Operațional al Regiunii Sud.

Astfel, cererea anuală de finanțare și necesitățile financiare pe obiective specifice vor fi stabilite în POR Sud.

Sursele de finanțare

Fondul Național pentru Dezvoltare Regională (FNDR)

Conform Legii privind dezvoltarea regională în Republica Moldova din 28.12.2006, principala sursă de finanțare a programelor și proiectelor orientate spre atingerea obiectivelor de dezvoltare regională este Fondul Național pentru Dezvoltare Regională. Fondul se formează din alocațiile anuale de la bugetul de stat, ca poziție distinctă pentru politica de dezvoltare regională, precum și din alte surse, în special din resursele oferite de partenerii externi. Quantumul FNDR reprezintă 1% anual din veniturile aprobate ale bugetului de stat pe anul respectiv, cu excepția veniturilor cu destinație specială prevăzute de legislație. În Fond pot fi atrase și alte mijloace financiare din sectorul public și privat la nivel local, regional, național și internațional, precum și mijloacele oferite prin programele de asistență ale Uniunii Europene.

FNDR prevede mijloace pentru toate regiunile de dezvoltare. Conform Legii, repartizarea mijloacelor fondurilor pe regiuni se bazează pe principiul alocării prioritare zonelor defavorizate din regiunile de dezvoltare. În același timp, alocarea resurselor depinde de conformitatea și calitatea proiectelor prezentate de autoritățile publice locale din regiune. În perioada 2011-2015 din FNDR au fost alocate surse financiare pentru implementarea proiectelor investiționale în RDS în valoare totală de 272,4 mln lei sau circa 55 mln de lei pe an. Ținând cont de complexitatea proiectelor regionale, de nenumărate rînduri în această perioadă CRD din toate trei regiuni de dezvoltare au înaintat inițiative de modificare a legislației actuale în vederea majorării cuantumului FNDR de la 1% la 3% din BS.

Alte surse publice

La finanțarea proiectelor de dezvoltare regională în corespundere cu prevederile SDR Sud pot fi orientate și alte surse publice disponibile. Pornind de la premiza, că sursele proprii ale raioanelor acoperă până la 50% din necesitățile de bază și APL-urile depind de transferurile de la bugetul de stat, bugetele UAT nu pot servi drept o sursă semnificativă de finanțare a proiectelor de dezvoltare regională. Cu toate acestea, transferurile cu destinație specială de la bugetul de stat, care reprezintă aproximativ 15% din totalul transferurilor și sunt, de obicei, orientate spre realizarea unor proiecte de construcții/investiții capitale, ar putea fi orientate spre complementarea finanțării pentru proiecte de dezvoltare regională.

Adițional, autoritățile locale ar putea orienta surse din bugetele UAT spre co-finanțarea unor proiecte, în special în cadrul programelor de asistență externă unde o asemenea co-finanțare este obligatorie, cât și spre susținerea pregătirii unor proiecte prioritare prin efectuarea studiilor inițiale, angajarea unor consultanți și experți, etc.).

Asistența externă

O sursă importantă de finanțare a proiectelor de dezvoltare regională poate fi asistența acordată de donatori externi, atât prin programele de cooperare cu Guvernul Republicii Moldova, cât și prin programe disponibile autorităților regionale și locale. Odată cu crearea cadrului instituțional și strategic de dezvoltare regională și implementarea în practică a politicii de dezvoltare regională, donatorii externi ar putea contribui prin alocarea asistenței în formă de suport direct bugetului în FNDR.

În perioada 2010-2016, Agenția de Cooperare Internațională a Germaniei (GIZ), în cooperare cu MDRC și cele trei Agenții de Dezvoltare Regională implementează proiectul „Modernizarea Serviciilor Publice Locale în Republica Moldova”, având ca scop general îmbunătățirea accesului populației la serviciile publice locale. Ariile de intervenție a proiectului includ investiții în infrastructura fizică, îmbunătățirea managementului serviciilor publice și activități de planificare și programare. Bugetul proiectului se ridică la valoarea de circa 7 mln euro.

Adițional, multe din programele și proiectele de asistență externă implementate în colaborare cu Guvernul Republicii Moldova și autoritățile centrale au o dimensiune spațială regională sau locală. Proiectele de reabilitare a infrastructurii sociale, sistemelor de apă și canalizare, drumurilor, etc. sunt implementate în multe localități și raioane. ADR-urile pot juca un rol important în efectuarea mapping-ului proiectelor de asistență externă și identificarea sectoarelor și localităților în care ar fi îndreptate fondurile externe pe viitor, conform priorităților prevăzute în Strategia de Dezvoltare Regională. Autoritățile regionale pot, de asemenea, accesa în mod direct fonduri din programele de cooperare transfrontalieră. Printre programele majore ce pot fi accesate de autoritățile și organizațiile din Republica Moldova pot fi menționate:

- **Programul Operațional Comun România-Republica Moldova ENI 2014-2020.** Programul are un buget total de 89,8 milioane de EURO și se adresează cooperării transfrontaliere între județele Botoșani, Iași, Vaslui, Galați și întregul teritoriu al Republicii Moldova. Obiectivul general al Programului este de a spori dezvoltarea economică și de a îmbunătăți calitatea vieții oamenilor din aria programului, prin investiții comune în educație, dezvoltare economică, cultură, infrastructură și sănătate, asigurând în același timp siguranța și securitatea cetățenilor din cele două țări.

- **Programul de Cooperare Teritorială Moldova – Ucraina** cu aria eligibilă: Ucraina: oblasturile Cernăuți, Odessa, Vinița și Republica Moldova: întreg teritoriul. Obiectivul general al Programului de Cooperare Teritorială Moldova-Ucraina este consolidarea contactelor transfrontaliere între localitățile publice locale, comunități și organizații ce reprezintă societatea civilă în vederea soluționării în comun a provocărilor în domeniile social și economic.

- **Programul Bazinului Mării Negre (17 mil. Euro).** Programul Operațional Comun Bazinul Marii Negre (BMN) 2014-2020 este un program de cooperare teritorială europeană pentru construirea unui cadru durabil la nivel de politici de mediu coordonate în zona Bazinului Marii Negre. România participă la program alături de alte 9 țări: Bulgaria, Grecia, Turcia, Rusia, Ucraina, Moldova, Georgia, Armenia și Azerbaidjan.

Accesarea altor fonduri decât cele din FNDR pentru realizarea proiectelor regionale exprimă angajamentul instituțiilor și partenerilor de dezvoltare regională în rezolvarea problemelor RDS și sporirea efectelor implementării politicii de dezvoltare regională. Pentru ADR Sud este foarte important ca aceste efecte să fie cuantificate pentru a putea cumula efortul comun de dezvoltare regională și progresul înregistrat.

Plan de Acțiuni privind implementarea Strategiei de Dezvoltare Regională Sud pentru perioada 2016-2020

Măsuri	Acțiuni	Sub-acțiuni	Surse de finanțare	Termen de realizare	Instituții responsabile	Parteneri	Indicatori de progres
Obiectivul specific 1: ASIGURAREA ACCESULUI LA SERVICII ȘI UTILITĂȚI PUBLICE DE CALITATE							
1.1. Modernizarea, extinderea și regionalizarea serviciilor de aprovizionare cu apă și de canalizare	1.1.1. Elaborarea proiectelor în domeniul AAC în conformitate cu PRS	Dezvoltarea studiilor de fezabilitate în proiecte tehnice	FNDR, donatori externi, APL	2018	APL, ADR Sud	Ministerul Mediului, APL, donatori externi	2 studii de fezabilitate dezvoltate
	1.1.2. Implementarea proiectelor în domeniul AAC	Organizarea procedurilor de achiziții publice la proiectele aprobate spre finanțare	FNDR, donatori externi	2020	ADR Sud, APL, CRD Sud	Donatori externi	Nr. de proceduri organizate
		Realizarea activităților de implementare a proiectelor					Nr. proiecte implementate
		Organizarea campaniilor de conștientizare în cadrul proiectelor din sectorul AAC					Nr. campanii organizate
		Monitorizarea și evaluarea rezultatelor implementării proiectelor					Nr. vizite de M&E Nr. de rapoarte de M &E elaborate
	1.1.3. Dezvoltarea capacităților actorilor locali în prestarea serviciilor de AAC	Asistență acordată APL în organizarea cooperării intercomunitare	FNDR, donatori externi, APL	2020	ADR Sud, APL, operatorii regionali	Ministerul Mediului, donatori externi	Nr. acorduri de cooperare intercomunitare semnate
Facilitarea organizării activităților de consolidare a capacităților operatorilor regionali din domeniu AAC		Nr. de operatori regionali instruiți					

Măsurile		Acțiuni	Sub-acțiuni	Surse de finanțare	Termen de realizare	Instituții responsabile	Parteneri	Indicatori de progres
		1.1.4. Actualizarea PRS din domeniul AAC	Actualizarea planului de acțiuni din PRS pe AAC	FNDR, donatori externi	2018	ADR Sud	MDRC	Plan de acțiuni din PRS actualizat
1.2	Reabilitarea și modernizarea drumurilor regionale și locale	1.2.1 Elaborarea proiectelor în domeniul DRL în conformitate cu PRS	Dezvoltarea proiectelor de la etapa Conceptelor de Proiecte Posibile la etapa Concepte de Proiecte Viabile cu studii de fezabilitate	FNDR, donatori externi, APL	2018	APL, ADR Sud	Donatori externi, MTID, APL	2 proiecte cu studii de fezabilitate elaborate
		1.2.2. Implementarea proiectelor în domeniul DRL	Organizarea procedurilor de achiziții publice la proiectele aprobate spre finanțare	FNDR, donatori externi	2020	ADR Sud, APL, CRD Sud	Donatori externi	Nr. de proceduri organizate
			Realizarea activităților de implementare a proiectelor					Nr. proiecte implementate
			Monitorizarea și evaluarea rezultatelor implementării proiectelor					Nr. vizite de M&E Nr. de rapoarte de M & E elaborate
1.2.3. Actualizarea PRS din domeniul DRL	Actualizarea planului de acțiuni din cadrul PRS DRL	FNDR, donatori externi	2018	ADR Sud	MDRC	Plan de acțiuni din PRS actualizat		
1.3.	Dezvoltarea sistemelor regionale de management integrat al deșeurilor solide	1.3.1. Elaborarea proiectelor în domeniul Managementul deșeurilor solide în conformitate cu Strategia de gestionare integrată a deșeurilor solide în RDS	Elaborarea unui studiu de fezabilitate privind crearea sistemului comun de gestionare a deșeurilor în subregiunea 1	Donatori externi	2017	Ministerul Mediului, Agenția cehă pentru Dezvoltare	ADR Sud, APL	1 studiu de fezabilitate elaborat
		1.3.2. Implementarea proiectelor în domeniul MDS	Organizarea procedurilor de achiziții publice la proiectele aprobate spre finanțare	FNDR, Fondul Ecologic național, donatori externi	2020	ADR Sud, Ministerul Mediului	Donatori externi	Nr. de proceduri organizate
			Realizarea activităților de implementare a proiectelor					ADR Sud, APL
		Organizarea campaniilor de conștientizare în cadrul				Ministerul Mediului	ADR Sud	Nr. campanii organizate

Măsuri		Acțiuni	Sub-acțiuni	Surse de finanțare	Termen de realizare	Instituții responsabile	Parteneri	Indicatori de progres
			proiectelor din sectorul MDS					
			Monitorizarea și evaluarea rezultatelor implementării proiectelor			Ministerul Mediului	ADR Sud, CRD Sud	Nr. vizite de M&E Nr. de rapoarte de M &E elaborate
			Implementarea proiectului ADR Sud ”Pentru un mediu mai curat în zona transfrontalieră”	Donatori externi	2020	ADR Sud	APL de nivel I, CRD Sud	Volum resurselor financiare atrase Nr. de APL beneficiare
		1.3.3.Dezvoltarea capacităților actorilor locali în prestarea serviciilor de management al DMS	Asistență acordată APL în organizarea cooperării intercomunitare	FNDR, donatori externi, APL	2020	ADR Sud, APL,	Ministerul Mediului, donatori externi	Nr. acorduri de cooperare intercomunitare semnate
			Facilitarea organizării activităților de consolidare a capacităților operatorilor regionali din domeniu			ADR Sud, APL, operatorii regionali	Ministerul Mediului, donatori externi	Nr. de operatori regionali instruiți
1.4	Sporirea eficienței energetice a clădirilor și spațiilor publice.	1.4.1. Elaborarea proiectelor în domeniul eficienței energetice a clădirilor publice în conformitate cu PRS	Dezvoltarea Conceptelor de Proiecte Viabile cu studii de fezabilitate	FNDR, donatori externi, APL	2017	APL, ADR Sud	Donatori externi, Ministerul Economiei, APL	Cel puțin 2 proiecte cu studii de fezabilitate elaborate
		1.4.2. Implementarea proiectelor în domeniul eficienței energetice	Organizarea procedurilor de achiziții publice la proiectele aprobate spre finanțare	FNDR, donatori externi	2020	ADR Sud, APL	Donatori externi	Nr. de proceduri organizate
			Realizarea activităților de implementare a proiectelor			ADR Sud, APL	-	Nr. proiecte implementate
			Monitorizarea și evaluarea rezultatelor implementării proiectelor			ADR Sud, APL, CRD Sud		Nr. vizite de M&E Nr. de rapoarte de M &E elaborate
		1.4.3. Suport APL în identificarea surselor de finanțare pentru proiecte în	Informarea APL despre apelurile de proiecte din fonduri naționale și	FNDR	2020	ARD Sud	APL, Fondul pentru Eficiență	Nr. de proiecte depuse de APL Nr. de proiecte

Măsurile	Acțiuni	Sub-acțiuni	Surse de finanțare	Termen de realizare	Instituții responsabile	Parteneri	Indicatori de progres	
		domeniul eficienței energetice a spațiilor publice	internaționale în domeniul EE			Energetică	implementate	
		1.4.4.Actualizarea PRS din domeniul EE	Plan de acțiuni din cadrul PRS EE actualizat	FNDR	2018	ADR Sud MDRC	Plan de acțiuni al PRS EE actualizat	
Obiectiv specific 2. CREȘTEREA ECONOMICĂ ECHILIBRATĂ ȘI DURABILĂ								
2.1.	Identificarea și planificarea dezvoltării centrelor urbane	2.1.1. Participare la elaborarea și promovarea Programului de realizare a politicii publice privind centrele urbane de dezvoltare	Participarea în grupul de lucru tematic creat la nivel național	FNDR	2017	MDRC	ADR Ministerele de resort	Documente de politici ajustate
			Consultarea publică a documentului la nivelul actorilor din RDS					
			Prezentarea documentului în ședința CRD Sud					
2.2	Planificarea dezvoltării economice și turistice a RDS	2.2.1.Elaborarea PRS în domeniul economie	Crearea grupului de lucru regional	FNDR, donatori externi	2017	ADR Sud	APL, Camerele de Comerț și Industrie, Asociații de antreprenori, Incubatoare de afaceri	Grup de lucru constituit
			Colectarea datelor			ADR Sud, grupul de lucru regional	-	Nr. chestionare completate
			Elaborarea proiectului PRS			ADR Sud	-	Proiect de document elaborat
			Aprobarea PRS pe domeniul economie de către CRD Sud			CRD Sud	ADR Sud	PRS aprobat de CRD Sud
		2.2.2.Elaborarea PRS în domeniul turism	Crearea grupului de lucru regional	ADR Sud	APL, Agenția Turismului	Grup de lucru constituit		
			Colectarea datelor	FNDR, donatori	2018	ADR Sud, grupul de	-	Nr. chestionare completate

Măsuri		Acțiuni	Sub-acțiuni	Surse de finanțare	Termen de realizare	Instituții responsabile	Parteneri	Indicatori de progres
				externi		lucru regional		
			Elaborarea proiectului PRS			ADR Sud	-	Proiect de document elaborat
			Aprobarea PRS pe domeniul turism de către CRD Sud			CRD Sud	ADR Sud	PRS aprobat de CRD Sud
2.3.	Dezvoltarea serviciilor și infrastructurii de suport în afaceri	2.3.1. Identificarea portofoliului de proiecte în baza PRS	Facilitarea procesului de colectare și prioritizare a ideilor de proiecte	FNDR, donatori externi	2018	ADR Sud, CRD Sud	Ministerul Economiei, ODIMM	Nr. de idei de proiecte
			Asistarea APL în elaborarea conceptelor de proiecte prioritare				Ministerul Economiei, ODIMM	Portofoliu de proiecte elaborat
		2.3.2. Implementarea proiectelor în domeniul infrastructurii de suport în afaceri	Organizarea procedurilor de achiziții publice la proiectele aprobate spre finanțare	FNDR, donatori externi	2020	ADR Sud, APL	Ministerul Economiei, ODIMM	Nr. de proceduri organizate
			Realizarea activităților de implementare a proiectelor				-	Nr. proiecte implementate
			Monitorizarea și evaluarea rezultatelor implementării proiectelor				CRD Sud	Nr. vizite de M&E Nr. de rapoarte de M & E elaborate
		2.3.3. Suport APL în identificarea surselor de finanțare pentru proiectele elaborate cu susținerea Agenției Cehe pentru Dezvoltare	Informarea APL despre apelurile de proiecte din fonduri naționale și internaționale	FNDR	2020	ADR Sud	APL, Ministerul Economiei	Nr. de proiecte depuse de APL Nr. de proiecte implementate
2.4.	Modernizarea și promovarea obiectivelor culturale-turistice de importanță regională	2.4.1. Identificarea portofoliului de proiecte în baza PRS	Facilitarea procesului de colectare și prioritizare a ideilor de proiecte	FNDR, donatori externi	2018	ADR Sud	Ministerul Economiei, ODIMM	Nr. de idei de proiecte
			Asistarea APL în elaborarea conceptelor de proiecte prioritare			ADR Sud	Ministerul Economiei, ODIMM	Portofoliu de proiecte elaborat

Măsuri		Acțiuni	Sub-acțiuni	Surse de finanțare	Termen de realizare	Instituții responsabile	Parteneri	Indicatori de progres
		2.4.2.Implementarea proiectelor pentru modernizarea și promovarea obiectivelor turistice	Organizarea procedurilor de achiziții publice la proiectele aprobate spre finanțare	FNDR, donatori externi	2020	ADR Sud, APL	Ministerul Economiei, ODIMM	Nr. de proceduri organizate
	Realizarea activităților de implementare a proiectelor		ADR Sud, APL			-	Nr. proiecte implementate	
	Monitorizarea și evaluarea rezultatelor implementării proiectelor		ADR Sud, APL, CRD Sud			CRD Sud	Nr. vizite de M&E Nr. de rapoarte de M &E elaborate	
		2.4.3.Promovarea potențialului turistic al RDS	Editarea Ghidului Turistic al RDS "Vizitați Regiunea de Dezvoltare Sud"	FNDR, donatori externi	2016	ADR Sud	-	Ghid editat
			Mediatizarea evenimentelor culturale desfășurate în RDS	FNDR	2020	ADR Sud	APL, CRD Sud	Nr. evenimente mediatizate
Obiectivul specific III. CONSOLIDAREA GUVERNANȚEI REGIONALE								
3.1	Dezvoltarea capacităților actorilor de dezvoltare regională	3.1.1.Creșterea nivelului competențelor actorilor dezvoltării regionale în domeniile aferente obiectivelor strategice	Organizarea atelierelor de instruire și formarea capacităților membrilor CRD Sud	FNDR, donatori externi	2020	ADR Sud	MDRC	Nr. de membri CRD instruiți
			Participarea specialiștilor ADR Sud în activități de formare profesională continuă		2020	ADR Sud	MDRC	Nr. de specialiști ADR Sud cu capacități sporite
		3.1.2.Consolidarea capacităților APL pentru o mai bună cooperare transfrontalieră	Facilitarea procesului de căutare și identificare a partenerilor pentru proiecte transfrontaliere	FNDR, donatori externi	2020	ADR Sud	Secretariatul Tehnic Comun pentru programele transfrontaliere	Nr. de APL care și-au identificat parteneri
			Elaborare documente		Informarea actorilor regionali privind programele de cooperare transfrontalieră	2020	ADR Sud	Secretariatul Tehnic Comun pentru programele transfrontaliere

Măsuri		Acțiuni	Sub-acțiuni	Surse de finanțare	Termen de realizare	Instituții responsabile	Parteneri	Indicatori de progres
3.2	Eficientizarea activității operaționale a instituțiilor de dezvoltare regională	3.2.1. Asigurarea eficienței în activitatea operațională a ADR Sud și CRD Sud	Implicarea ADR Sud și CRD Sud la perfecționarea cadrului legal și normativ în domeniul Dezvoltării Regionale	FNDR	2018	ADR Sud și CRD Sud	MDRC	Nr. de recomandări înaintate
			Asigurarea secretariatului pentru activitatea Consiliului Regional pentru Dezvoltare Sud		2020	ADR Sud	CRD Sud, MCDR	Nr. ședințe a CRD Sud planificate și desfășurate Nr. decizii aprobate
			Planificarea și utilizarea eficientă a surselor financiare gestionate		2020	ADR Sud	CRD Sud, MCDR	Volumul resurselor financiare valorificate eficient
			Asigurarea transparenței activității instituțiilor de dezvoltare regională		2020	ADR Sud și CRD Sud	MDRC	Nr. ieșiri în mass-media Nr vizualizări site ADR
3.3.	Promovarea potențialului regiunii și atragerea investițiilor în domeniul dezvoltării regionale	3.3.1. Sporirea vizibilității regiunii și a instituțiilor de dezvoltare regională din RDS	Organizarea de evenimente publice dedicate Regiunii de Dezvoltare Sud	FNDR, donatori externi	2020	ADR Sud	MRDC, APL, donatori externi	Nr evenimente organizate
			Publicarea și distribuirea materialelor promoționale despre regiune	FNDR, donatori externi	2020	ADR Sud	MRDC, donatori externi	Nr. publicații promoționale editate
		3.3.2. Stabilirea relațiilor de parteneriat cu instituții interesate din RM și alte state	Identificarea potențialilor parteneri și semnarea acordurilor de parteneriat	FNDR, donatori externi	2020	ADR Sud	MDRC, donatori externi	Nr. acordurilor de parteneriat semnate
			Schimbul de experiență și dezvoltarea competențelor	FNDR, donatori externi	2020	ADR Sud	MDRC	Nr. participanților la vizite și
		3.3.2. Atragerea investițiilor în RDS	Identificarea surselor alternative de finanțare pentru proiecte investiționale regionale	FNDR, alte fonduri naționale, donatori externi	2020	ADR Sud	MDRC, APL, GIZ	Nr proiecte investiționale finanțate sau cofinanțate din alte surse

Măsuri		Acțiuni	Sub-acțiuni	Surse de finanțare	Termen de realizare	Instituții responsabile	Parteneri	Indicatori de progres
			Identificarea surselor de finanțare pentru activități complementare DR	FNDR, donatori externi	2020	ADR Sud	MDRC, APL, ONG	Suma mijloacelor financiare atrase prin proiecte externe
3.4.	Aplicarea sistemelor de monitorizare și evaluare a SDR	3.3.1.Perfecționarea mecanismului de monitorizare și evaluare a implementării SDR	Participarea la elaborarea Metodologiei de monitorizare și evaluare a documentelor de politici de dezvoltare regională	FNDR	2017	MDRC	ADR Sud, CRD Sud	1 metodologie aprobată în cadrul CNCDR
			Participarea la elaborarea metodologiei de calcul a indicatorilor complecși și prognozarea acestora pentru un interval de timp de până în 2020	FNDR	2016	MDRC	BNS Ministerul Economiei, Ministerul Finanțelor	1 metodologie de calcul aprobată
			Colectarea datelor pentru indicatorii obiectivelor specifici și prognozarea acestora pentru anul 2020	FNDR	2016	MDRC	BNS Ministerul Economiei MTID Ministerul Mediului	1 set de indicatori elaborat
		3.3.2.Raportarea asupra implementării documentelor de politici regionale	Elaborarea rapoartelor privind implementarea SRD Sud și prezentarea către MDRC și CRD Sud	FNDR	bianual/ de final	ADR	-	10 rapoarte elaborate și prezentate
			Elaborarea raportului privind implementarea POR Sud	FNDR	2019	ADR	-	1 raport elaborat și prezentat
ACTIVITĂȚI TRANSVERSALE								
1	Organizarea Apelurilor de Propuneri de Proiecte în RDS	Organizarea Apelurilor de Propuneri de Proiecte în RDS	Informarea actorilor din RDS cu privire la APP	FNDR	2016; 2018	ADR Sud	MDRC, CRD Sud	Nr. ședințe organizate;
			Asistarea instituțiilor publice în elaborarea notelor conceptuale și a proiectelor			ADR Sud	APL	Nr. notelor conceptuale recepționate;
			Analiza și evaluarea			ADR Sud,	CRD Sud	Nr. de proiecte recepționate

Măsuri		Acțiuni	Sub-acțiuni	Surse de finanțare	Termen de realizare	Instituții responsabile	Parteneri	Indicatori de progres
			proiectelor colectate					evaluate
			Aprobarea de către CRD Sud a listei de proiecte			CRD Sud	-	Nr. de proiecte aprobate
2	Elaborarea POR Sud (pentru 2016-2018 și pentru 2018-2020/ 2021)	Elaborarea POR Sud (pentru 2016-2018 și pentru 2018-2020/ 2021)	Elaborarea proiectului POR Sud (pentru 2016-2018 și pentru 2018-2020)	FNDR	2016; 2018	ADR Sud	-	Proiectul de document al POR Sud elaborat pentru 2016-2018; pentru 2018-2020
			Aprobarea POR Sud de către CRD Sud (2016-2018 și 2018-2020)			ADR Sud, CRD Sud	-	Decizia CRD Sud privind aprobarea POR pentru 2016-2018; pentru 2018-2020